

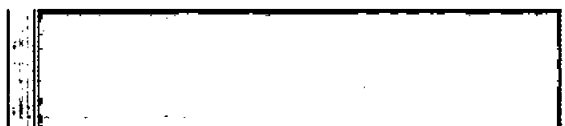
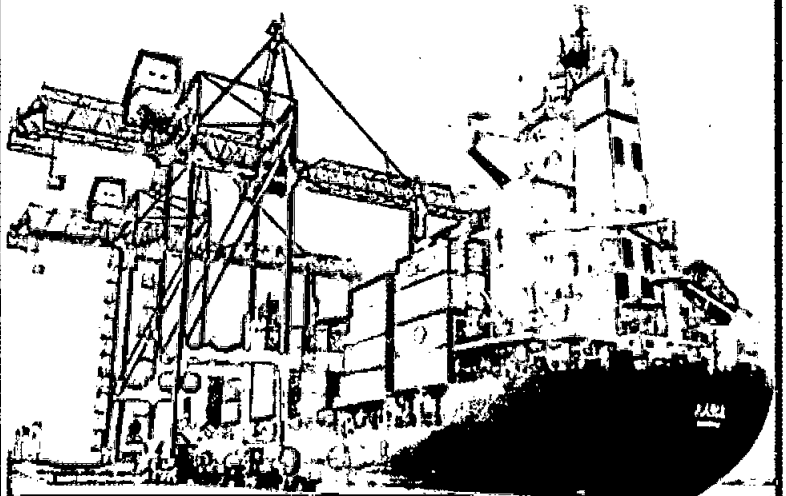
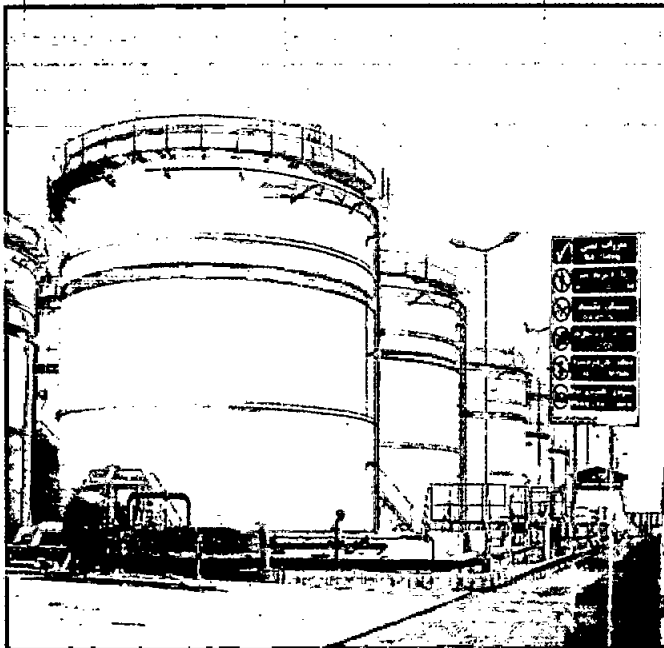


شرکت توسعه خدمات دریایی و بندری سینا (سهامی عام)

ناشر پذیرفته شده در سازمان بورس و اوراق بهادار

گزارش تفسیری مدیریت

پیوست صورت‌های مالی دوره شش ماهه منتهی به ۱۴۰۲/۰۶/۳۱



بِسْمِ اللَّهِ الرَّحْمَنِ الرَّحِيمِ

### فهرست

۶	پیام هیات مدیره:
۷	مقدمه
۷	تغییر مدیران عامل
۸	۱- ماهیت کسب و کار
۸	۱-۱- ماهیت شرکت:
۸	۱-۱-۱- تاریخچه و فعالیت اصلی شرکت:
۹	۱-۱-۲- ماهیت شرکت و صنعت:
۹	۱-۲- جایگاه شرکت در صنعت:
۱۰	۱-۳- جزئیات درآمد ارائه خدمات:
۱۰	۱-۳-۱- جزئیات درآمد ارائه خدمات در داخل:
۱۰	۱-۳-۲- مرادوات شرکت با دولت و نهادهای وابسته به دولت:
۱۰	۱-۳-۲-۱- آثار ناشی از قیمت گذاری دستوری (تکلیفی):
۱۱	۱-۳-۲-۲- وضعیت پرداخت های به دولت:
۱۱	۱-۴- قوانین و مقررات و سایر عوامل برون سازمانی موثر بر شرکت:
۱۱	۱-۴-۱- مهم ترین قوانین و مقررات و عوامل برون سازمانی حاکم بر فعالیت شرکت:
۱۲	۱-۴-۲- مصوبات و مقررات داخلی شرکت:
۱۲	۱-۵- وضعیت رقابت:
۱۳	۱-۶- اطلاعات بازارگردان شرکت:
۱۳	۱-۷- ترکیب سهامداران عمده شرکت:
۱۳	۱-۸- اطلاعات اعضای هیات مدیره شرکت:
۱۴	۱-۹- نمودار ساختار سازمانی شرکت:
۱۴	۱-۱۰- وضعیت سرمایه انسانی:
۱۵	۱-۱۰-۱- پراکنندگی نیروی انسانی:
۱۵	۱-۱۱- کمیته های تخصصی بر اساس ماده ۱۵ دستورالعمل حاکمیت شرکت:
۱۵	۱-۱۱-۱- کمیته حسابرسی و واحد حسابرسی داخلی:
۱۶	۱-۱۱-۲- کمیته مدیریت ریسک:
۱۷	۱-۱۱-۳- کمیسیون معاملات:
۱۷	۱-۱۱-۴- کمیته انتصابات:

- ۱۲-۱- عوامل موثر بر صنعت و محیط بیرونی: ..... ۱۷
- ۱۳-۱- چالش ها و عوامل موثر بر فعالیتهای عملیاتی: ..... ۱۹
- ۱۳-۱- چگونگی مواجهه با روندهای بازار و تهدیدها و فرصتها: ..... ۱۹
- ۲- اهداف مدیریت و راهبردهای مدیریت برای دستیابی به آن اهداف ..... ۲۰
- ۲-۱- اهداف کلان و برنامه های بلند مدت و کوتاه مدت: ..... ۲۰
- ۱-۱-۲- نقشه استراتژی شرکت توسعه خدمات دریایی و بندری سینا: ..... ۲۰
- ۲-۱-۲- مأموریت: ..... ۲۱
- ۱-۱-۳- چشم انداز شرکت: ..... ۲۱
- ۲-۱-۴- راهبردها: ..... ۲۱
- ۱-۱-۵- تطابق راهبردی با روندهای اصلی: ..... ۲۲
- ۱-۱-۶- خط مشی شرکت: ..... ۲۲
- ۲-۲- برنامه و طرحهای توسعه در شرکت: ..... ۲۳
- ۲-۲-۱- پروژهها و طرح ها و برنامههای توسعهای و در جریان ساخت: ..... ۲۳
- ۲-۲- رویه های مهم حسابداری، برآوردها و قضاوت ها و تاثیرات تغییرات آنها بر نتایج گزارش شده ..... ۲۵
- ۲-۴- سیاست های شرکت در ارتباط با راهبری شرکتی و اقدامات صورت گرفته در رابطه با آن: ..... ۲۶
- ۲-۴-۱- گزارش پایداری: ..... ۲۷
- ۲-۴-۲- پایداری اقتصادی: ..... ۲۸
- ۲-۴-۳- پایداری زیست محیطی: ..... ۲۸
- ۲-۴-۴- پایداری اجتماعی: ..... ۳۵
- ۳- مهم ترین منابع ، مصارف، ریسکها و روابط ..... ۳۶
- ۳-۱- منابع: ..... ۳۶
- ۳-۲- مصارف: ..... ۳۶
- ۳-۳- ریسکها- و موارد عدم اطمینان و تجزیه و تحلیل آن: ..... ۳۶
- ۳-۳-۱- مهمترین ریسکهای شرکت در تاریخ صورت وضعیت مالی: ..... ۳۷
- ۳-۳-۱-۱- ریسک نوسانات نرخ ارز: ..... ۳۷
- ۳-۳-۱-۲- ریسک نرخ تورم: ..... ۳۸
- ۳-۳-۱-۳- ریسک تامین و توسعه نیزوهای مدیریتی: ..... ۳۹
- ۳-۳-۲- روند تغییرات اعداد ریسک در بازه های زمانی سه ماهه در سال ۱۴۰۲: ..... ۴۰
- ۳-۳-۳- ریسک ها و مفروضات برای دستیابی به اهداف کمی: ..... ۴۱
- ۳-۳-۴- راهبردهای موثر در راستای مدیریت ریسک: ..... ۴۲
- ۳-۳-۵- بدهی های شرکت و امکان بازپرداخت آن از سوی شرکت: ..... ۴۳
- ۳-۳-۶- تجزیه و تحلیل کفایت سرمایه شرکت: ..... ۴۳

- ۴۴-۳-۳-۷- مدیریت سرمایه و ریسک‌های شرکت: .....
- ۴۵-۳-۴- اطلاعات مربوط به معاملات با اشخاص وابسته: .....
- ۴۶-۳-۵- دعاوی حقوقی له یا علیه شرکت و اثرات ناشی از آن: .....
- ۴۶-۴- نتایج عملیات و چشم اندازها: .....
- ۴۶-۴-۱- نتایج عملکرد مالی و عملیاتی: .....
- ۴۶-۴-۱-۱- درآمدهای عملیاتی شرکت به تفکیک ناحیه: .....
- ۴۶-۴-۱-۲- مقایسه عملکرد مالی و عملیاتی: .....
- ۴۷-۴-۱-۳- حجم عملیات: .....
- ۴۸-۴-۱-۴- بهای تمام شده درآمدهای عملیاتی: .....
- ۴۹-۴-۱-۵- هزینه های فروش، اداری و عمومی: .....
- ۴۹-۴-۱-۶- سیاست تقسیم سود: .....
- ۵۰-۴-۲- جزئیات پرداخت و آخرین وضعیت پرداخت سود سهام مطابق مصوبه آخرین مجمع: .....
- ۵۰-۴-۳- تغییرات در پرتفوی سرمایه گذاری ها، ترکیب دارایی ها و وضعیت شرکت: .....
- ۵۰-۴-۳-۱- تغییرات در پرتفوی سرمایه گذاری ها: .....
- ۵۱-۴-۳-۲- نقدینگی و جریان‌های نقدی: .....
- ۵۱-۴-۳-۳- تغییرات در ترکیب دارایی های شرکت: .....
- ۵۲-۴-۳-۴- وضعیت سرمایه در گردش: .....
- ۵۲-۴-۳-۵- تغییر در شرایط و ضوابط قراردادها: .....
- ۵۲-۵- مهم ترین معیارها و شاخص های عملکرد برای ارزیابی عملکرد در مقایسه با اهداف اعلام شده: .....
- ۵۲-۵-۱- شاخص ها و معیارهای عملکرد برای ارزیابی: .....
- ۵۲-۵-۱-۱- مقایسه عملکرد شرکت با اهداف تعیین شده: .....
- ۵۳-۵-۱-۲- مقایسه عملیات تخلیه و بارگیری کلیه کالا از سال ۱۳۹۷- شش ماهه اول ۱۴۰۲ (بر حسب تن): .....
- ۵۴-۵-۱-۳- ارزیابی عملکرد شرکت: .....
- ۵۴-۵-۱-۴- شاخص‌های عملکردی فنی و عمران: .....
- ۵۶-۵-۱-۵- شاخص‌های عملکردی سرمایه انسانی: .....
- ۵۶-۵-۱-۶- شاخص‌های عملکردی عملیات و ایمنی: .....
- ۵۷-۵-۱-۷- نسبت های مالی: .....
- ۵۸-۵-۲- عملکرد نواحی شرکت: .....
- ۵۸-۶- جمع بندی: .....

در اجرای بند ۱ ماده ۷ دستورالعمل اجرایی افشای اطلاعات شرکت‌های ثبت شده نزد سازمان بورس و اوراق بهادار (مصوب مورخ ۱۳۸۶/۰۵/۰۳ و اصلاحیه‌های بعدی هیات مدیره سازمان بورس و اوراق بهادار)، شرکت‌هایی که سهام آن‌ها نزد بورس اوراق بهادار تهران و یا فرابورس ایران پذیرفته شده باشد، موظف به تهیه و افشای گزارش تفسیری مدیریت در مقاطع میان دوره‌ای ۳، ۶ و ۹ ماهه و همچنین مقطع سالانه می‌باشند.

لذا گزارش تفسیری مدیریت اخیر مطابق با ضوابط گزارش تفسیری مدیریت (مصوب ۱۳۹۶/۱۰/۰۴ و اصلاحیه مورخ ۱۳۹۷/۰۸/۰۶ هیات مدیره سازمان بورس و اوراق بهادار) و راهنمای بکارگیری ضوابط تهیه گزارش تفسیری مدیریت تهیه و در تاریخ ۱۴۰۲/۰۹/۰۲ به تایید هیات مدیره شرکت رسیده است.

امضاء	سمت	نام نماینده اشخاص حقوقی	اعضاء هیات مدیره
	رئیس هیات مدیره	مجیدی رشیدی	شرکت پیوند تجارت آتیه ایرانیان (سهامی خاص)
	نایب رئیس هیات مدیره مدیر عامل	سعید جعفری	شرکت سیاحتی و مراکز تفریحی پارسیان (سهامی خاص)
	عضو هیات مدیره	سید محمد طباطبائی نژاد	بنیاد مستضعفان انقلاب اسلامی
	عضو هیات مدیره	مجید بختی	شرکت مدیریت سرمایه گذاری کوثر بهمن (سهامی عام)
	عضو هیات مدیره	میثم قلندری گل خندانی	شرکت ره نگار خاورمیانه پارس (سهامی خاص)



www.spmco.co



پیام هیات مدیره:

بِسْمِ اللَّهِ الرَّحْمَنِ الرَّحِيمِ

(( اللَّهُ الَّذِي سَخَّرَ لَكُمْ الْبَحْرَ لَتَجْرِيََ الْفُلُكُ فِيهِ بِأَمْرِهِ وَلِتَبْتَغُوا مِنْ فَضْلِهِ وَلِتُكْفِمُوا تَشْكُرُونَ ))

((خداست آن که برای شما دریا را منسخر گردانید تا کشتی به امر او (آسان) در آب جاری شود و از آن (به تجارت و سفر) از فضل خدا (روزی)

طلبید و باشد که شکر نعمتش به جای آرید.)) آیه {۱۲} سوره جاثیه

سهامداران و شرکای ارجمند:

منت خدای را بر دیدگان خویش می‌نهیم که دریا و بندر را منسخر کرد تا انسان‌های بی‌پیرایه و مجاهد از آن رزق و روزی حلال کسب کنند و خاستگاه رونق تجارت و پیشبرد اهداف اقتصادی ملتی باشد، که در شرایط کنونی والاترین جهادشان کمک به رونق اقتصادی برای ارتقاء معیشت و بالا رفتن مؤلفه‌های بهینه اقتصادشان است. شرکت توسعه خدمات دریایی و بندری سینا (سهامی عام) به عنوان بزرگترین اپراتور بندری ایران مأموریت دارد، شانه‌ای برای پشتیبانی و واسطه‌ای برای فزونی ارزش از طریق تجارت دریامحور باشد و با بکارگیری حداکثر توان مغزافزاری بواسطه سرمایه‌های انسانی مخلص، متخصص، انقلابی و جهادی، به‌روزرسانی امکانات نرم‌افزاری و نیز بالا بردن آماده بکاری تجهیزات و سخت‌افزار خود بهترین عملکرد را در حوزه عملیات بندری در بنادر ایران اجرا نماید. در شرایطی که تحریم‌های ظالمانه علیه ایران اقتصاد کشور را به سمت رکود پیش می‌برد، صبر ماندگار، همت بلند و مضاعف کارکنان شریف شرکت، به‌سان سربازان مدافع عرصه اقتصاد و پشتیبانی تجاری باعث شد تا نه تنها گردونه برکت این شرکت از حرکت باز نماند، بلکه با وجود چالش‌ها و موانع، با اتکاء به خداوند متعال، روزه روز بر دامنه فعالیت‌ها و موفقیت‌های آن افزوده شود. به نحوی که امروز در تلاش برای توسعه خدمات از محدوده بندری به دریایی بوده و با گذر از قلمرو ملی، با راهبرد سینای بین‌الملل عزم حرکت به سمت دورترین پروژه‌های عملیاتی نموده است.

هیات مدیره شرکت توسعه خدمات دریایی و بندری سینا (سهامی عام) مفتخر به امانتداری از این میراث بوده و به رسم هر ساله پاسخگوی دغدغه‌ها و پرسش‌های شرکا و صاحبان سرمایه می‌باشد. رسالت ما این است که با چشم‌داشت به عنایات خداوند متعال و رسم مؤمنانه امانت‌داری، در حفظ، صیانت و ارزش‌آفرینی سهام شما عزیزان تلاش نموده و در این راه از هیچ کوششی فروگذار نکنیم.

## مقدمه

شرکت توسعه خدمات دریایی و بندری سینا (سهامی عام) در سال ۱۳۶۶ با نام بنیاد بارانداز تاسیس و پس از وقفه‌ای چند ساله فعالیت‌های عملیاتی خود را از ابتدای سال ۱۳۷۴ پس از انتصاب جناب آقای مجتبی دلگشایی آغاز نموده و در حال حاضر با مدیرعاملی جناب آقای مهندس جعفری در حال فعالیت می‌باشد. شرکت توسعه خدمات دریایی و بندری سینا (سهامی عام) اولین پورت اپراتور بین‌المللی، علاوه بر فعالیت‌های تخلیه و بارگیری کانتینر و کالا در نواحی جغرافیایی جنوب شرق، جنوب غرب و شمال کشور، اپراتوری اصلی محصولات نفتی در پایانه نفتی امام خمینی (ره) را نیز به عهده دارد.

شرکت توسعه خدمات دریایی و بندری سینا (سهامی عام) تنها شرکت پورت اپراتوری است که اقدام به طراحی و ساخت پایانه اختصاصی محصولات نفتی با دو اسکله اختصاصی در پایانه نفتی امام خمینی (ره) و پایانه اختصاصی در جزیره نگین بوشهر نموده است.

شرکت توسعه خدمات دریایی و بندری سینا (سهامی عام) تنها شرکت پورت اپراتوری است که پس از سازمان بنادر و دریانوردی، دارای تجهیزات راهبردی کانتینری به صورت ملکی است. این شرکت توانسته است با افزایش سهم بازار خود و کسب سود بیشتر و پوشش زبان سنواتی گذشته، جایگاه خود را در بین رقبا به عنوان یک شرکت پیشرو تثبیت نموده و سهم خود را از بازار تخلیه و بارگیری به میزان قابل توجهی افزایش دهد، به نحوی که از نیمه دوم سال ۱۳۸۲ انعقاد قراردادهای بلند مدت با کارفرمای خود در استان‌های بوشهر، خوزستان و مازندران صورت پذیرفت و در حال حاضر ۱۰ قرارداد فعال و جاری با کارفرماهای خود در حوزه‌های مختلف دارد. ارائه خدمات با کیفیت در بزرگترین بندر کانتینری کشور به عنوان پورت اپراتور اصلی از دیگر افتخارات شرکت محسوب می‌گردد که نام شرکت را به عنوان بزرگ‌ترین و کارآمدترین شرکت فعال در زمینه ارائه خدمات تخلیه و بارگیری کانتینر، کالا و سایر خدمات بندری در سطح کشور مطرح می‌نماید.

گزارش تفسیری مدیریت، یک عنصر مهم در اطلاع‌رسانی به بازار سرمایه، متمم و مکمل صورت‌های مالی است و باید همراه با صورت‌های مالی ارائه شود. گزارش تفسیری مدیریت درباره چشم‌انداز واحد تجاری و "سایر اطلاعاتی که در صورت‌های مالی ارائه نشده‌اند"، فراهم می‌کند و همچنین به عنوان مبنایی برای درک اهداف مدیریت و راهبردهای مدیریت برای دستیابی به آن اهداف بکار می‌رود. در گزارش تفسیری مدیریت، همچنین باید عوامل و روندهای اصلی که احتمال دارد عملکرد، وضعیت و پیشرفت واحد تجاری را تحت تأثیر قرار دهند، تشریح شود.

## تغییر مدیران عامل

در سال ۱۳۹۱ بنا به تصمیم سهامداران، نام و شخصیت شرکت از بنیاد بارانداز به شرکت توسعه خدمات دریایی و بندری سینا و از سهامی خاص به سهامی عام تغییر یافت و در سال ۱۳۹۲ همزمان با تغییر مدیریت با انتصاب آقای محمد رضائیان بعنوان مدیرعامل شرکت توسعه خدمات دریایی و بندری سینا با نماد حسینا وارد فرابورس شد.

با تغییرات مدیریتی صورت گرفته در سال ۱۳۹۸، جناب آقای دکتر طراح‌زاده‌گان به عنوان مدیر عامل جدید شرکت منصوب گردید و با توجه به تغییرات صورت گرفته در مهرماه ۱۴۰۲ به استناد صورتجلسه شماره ۲۰ مورخ ۱۴۰۲/۰۷/۲۶، ضمن تشکر و قدردانی از زحمات آقای دکتر طراح‌زاده‌گان، جناب آقای مهندس سعید جعفری به عنوان مدیر عامل شرکت منصوب گردیدند و سکان هدایت شرکت را به دست گرفتند.



## ۱- ماهیت کسب و کار

### ۱-۱- ماهیت شرکت:

#### ۱-۱-۱- تاریخچه و فعالیت اصلی شرکت:

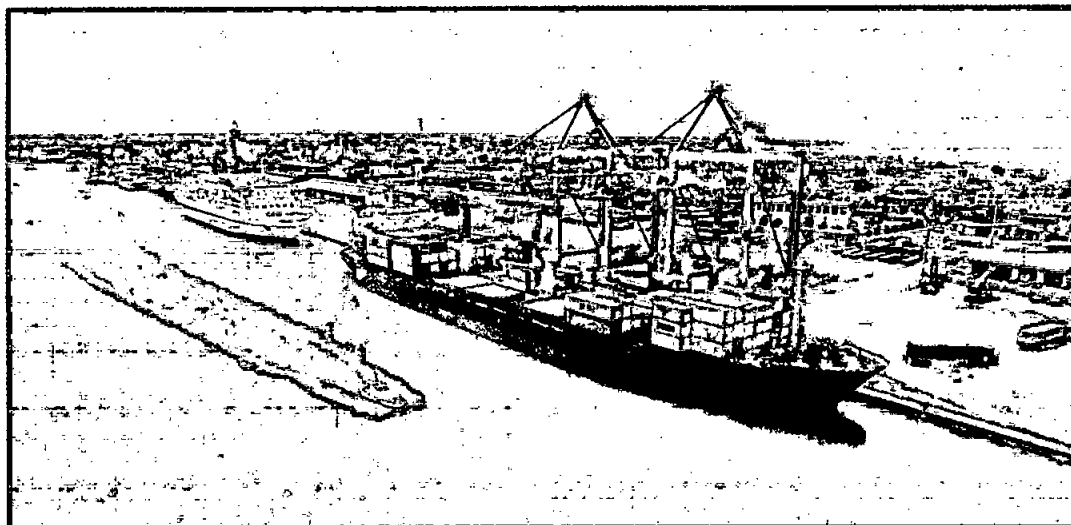
شرکت توسعه خدمات دریایی و بندری سینا (سهامی عام) به شناسه ملی ۱۰۱۰۱۱۴۳۶۴۰ در ابتدا با نام شرکت بنیاد بارانداز (سهامی خاص) تحت شماره ۶۹۴۲۵ مورخ ۱۳۶۶/۱۲/۲۰ در اداره ثبت شرکتها و مالکیت صنعتی تهران به ثبت رسید و در تاریخ ۱۳۶۷/۱۰/۰۱ شروع به فعالیت نمود. از سال ۱۳۷۲ تا سال ۱۳۷۴ به دلیل زیان عملیاتی فعالیت شرکت راكد و مجدداً از سال ۱۳۷۵ آغاز گردیده و در تاریخ ۱۳۹۱/۱۲/۰۱ به موجب صورتجلسه مجمع عمومی فوق العاده نام شرکت به توسعه خدمات دریایی و بندری سینا و نوع شرکت از سهامی خاص به سهامی عام تغییر یافت و سپس در تاریخ ۱۳۹۲/۱۲/۰۳ در فرابورس ایران پذیرفته شد.

در حال حاضر، شرکت توسعه خدمات دریایی و بندری سینا جزو شرکتهای فرعی شرکت سیاحتی و مراکز تفریحی پاریسیان و واحد تجاری اصلی نهایی گروه بنیاد مستضعفان انقلاب اسلامی ایران محسوب می شود.

نشانی مرکز اصلی شرکت: تهران خیابان گاندی، خیابان سیزدهم پلاک ۱۸ می باشد و شرکت در سه ناحیه شمال، جنوب غرب و جنوب شرق کشور در حال فعالیت می باشد.

موضوع فعالیت شرکت طبق ماده ۲ اساسنامه، انجام کلیه عملیات تخلیه، بارگیری، نمایندگی خطوط کشتیرانی، دوبه کاری، انبارداری و حفاظت کالای وارداتی و صادراتی، خدمات گمرکی و ترخیص کالا و ارائه کلیه خدمات بندری، اداره ترمینالهای کانتینری، احداث پایانه های بندری اختصاصی و عمومی، مدیریت بندر و ساخت و ساز اسکله های اختصاصی و عمومی و صادرات و واردات کالاهای مجاز مرتبط، براساس مقررات جاری کشور است.

فعالیت اصلی شرکت طی دوره مورد گزارش عمدتاً شامل درآمد تخلیه و بارگیری کانتینری (THC)، انبارداری کانتینری و کالاهای عمومی، درآمد اجاره مخازن در پایانه نفتی و جابجایی کانتینرها می باشد.



۲-۱-۱- ماهیت شرکت و صنعت:

صنعتی که شرکت توسعه خدمات دریایی و بندری سینا (سهامی عام) در آن فعالیت می‌کند صنعت حمل و نقل دریایی است که متشکل از حوزه‌های مختلفی می‌باشد. صنعت بندری (port industry) یکی از حوزه‌های مهم صنعت حمل و نقل دریایی می‌باشد. این صنعت همچنین دارای تقسیم‌بندی‌هایی بوده و متشکل از فعالیت‌های مختلفی است.

خدمات بندری (port services) یکی از حوزه‌های صنعت بندری است که مشتمل بر تسهیلات و خدمات ترمینال‌های عملیاتی برای جابجایی، انبارداری و حمل و نقل انواع کالاها و مسافری می‌باشد.

در بنادر، بر حسب نوع کالا، بسته‌بندی و کشتی، ترمینال‌های تخصصی عملیاتی ایجاد شده تا خدمات کارا، اثربخش و بهینه را به مشتریان ارائه دهد.

ردیف	نوع خدمات (اصلی یا فرعی)	واحد اندازه گیری	مقدار خدمات
۱	خدمات تخلیه و بارگیری کانتینری	TEU	۶۲۲,۶۹۴
۲	خدمات انبارداری کانتینر	TEU	۱۱۳,۸۴۹
۳	انبارداری کالای عمومی	تن	۳۲۸,۰۸۲
۴	خدمات کالای عمومی	تن	۱,۹۴۴,۵۷۰
۵	خدمات تخلیه و بارگیری مواد نفتی	تن	۱,۵۱۳,۷۷۰
۶	اجاره مخازن نفتی	مترمکعب	۳۶۰,۰۰۰

۲-۱-۲- جایگاه شرکت در صنعت:

✓ طبق نتایج رسمی رتبه‌بندی سازمان مدیریت صنعتی در بیست و پنجمین دوره رتبه‌بندی ۵۰۰ شرکت برتر جمهوری اسلامی ایران، شرکت توسعه خدمات دریایی و بندری سینا براساس اطلاعات صورت‌های مالی حسابرسی شده سال ۱۴۰۰، رتبه اول از نظر شاخص بازده فروش در بین شرکت‌های گروه حمل و نقل و خدمات وابسته را کسب نمود و گواهینامه این رتبه توسط معاون وزیر صمت به مدیرعامل شرکت سینا اعطاء گردید. رشد درآمد عملیاتی این شرکت در این سال نسبت به سال قبل ۵۰ درصد می‌باشد که افزایش نرخ تعرفه‌های کارفرما و افزایش ناشی از خدمات نفتی اهم دلایل افزایش مذکور بوده است.

✓ کسب مقام سطح دو ستاره تقدیرنامه در ششمین دوره جایزه ملی تعالی و پیشرفت: ششمین دوره جایزه ملی تعالی و پیشرفت در مهرماه ۱۴۰۱ مجتمع آدینه تهران برگزار شد. در این دوره از جایزه ملی تعالی و پیشرفت از شرکت‌ها، مدیران تعالی، ارزیابان و پایشگران برتر تقدیر بعمل آمد. شرکت توسعه خدمات دریایی و بندری سینا نیز که برای دومین سال پیاپی در این دور از جایزه شرکت کرده بود موفق به دریافت سطح تقدیرنامه دو ستاره شد.

۱-۳- جزئیات درآمد ارائه خدمات:

۱-۳-۱- جزئیات درآمد ارائه خدمات در داخل:

مجموع حجم عملیات شرکت در سه بخش تخلیه و بارگیری کانتینر، تخلیه و بارگیری کالای عمومی و تخلیه و بارگیری مواد نفتی در مقایسه با مجموع این عملیات در بندر کشور به شرح زیر ارائه شده است.

جدول مقایسه حجم عملیات شرکت در شش ماهه اول ۱۴۰۲ با مجموع حجم عملیات بندر کشور

شرح	واحد	شش ماهه اول ۱۴۰۲	مجموع بندر	نسبت از کل بندر
تخلیه و بارگیری کانتینری	TEU	۶۲۲,۶۹۲	۱,۱۶۱,۳۰۲	۵۳.۶٪
تخلیه و بارگیری کالای عمومی	تن	۱,۹۴۴,۵۷۰	۳۴,۴۴۴,۲۴۲	۵.۶٪
تخلیه و بارگیری مواد نفتی	تن	۱,۵۱۳,۷۷۰	۲۵,۸۸۴,۵۴۴	۵.۸٪

۱-۳-۲- مرادفات شرکت با دولت و نهادهای وابسته به دولت:

۱-۳-۲-۱- آثار ناشی از قیمت گذاری دستوری (تکلیفی):

درآمدهای شرکت عمدتاً از طریق تعرفه های ریالی و ارزی خدمات ارائه شده شرکت، توسط سازمان بندر و دریانوردی با ثبت قرارداد تعیین می شود که سهم هر یک در این قراردادها مشخص شده است. درآمدهای شرکت در زمینه خدمات THC و اجاره مخازن با تعرفه ارزی پس از تسعیر به صورت ریالی محاسبه و صورت حساب به نام مشتریان صادر می شود، همچنین تعرفه خدمات انجام شده در کالای اساسی، مواد معدنی، کالای عمومی و انبارداری انواع کالاها و خدمات پای اسکله به صورت ریالی محاسبه می گردد. با توجه به ماهیت فعالیت امکان برآورد آثار ناشی از قیمت گذاری دستوری وجود ندارد.





گزارش تفسیری مدیریت  
دوره شش ماهه منتهی به ۳۱ شهریور ۱۴۰۲

۲-۳-۱- وضعیت پرداخت های به دولت:

ردیف	شرح (مبالغ به میلیون ریال)	دوره شش ماهه منتهی به	دوره شش ماهه منتهی به	سال مالی	درصد تغییرات
		۱۴۰۱/۰۶/۳۱	۱۴۰۲/۰۶/۳۱	۱۴۰۱	
۱	مالیات عملکرد	۴۱۰.۷۹۸	۴۴۹.۵۹۹	۸۸۰.۴۲۵	٪۰/۸
۲	مالیات بر ارزش افزوده	۲۸۵.۶۳۶	۲۲۹.۰۴۲	۶۹۶.۵۰۸	٪۵۰
۳	بیمه سهم کارفرما	۱۵.۳۱۱	۱۹.۹۰۱	۲۹.۷۵۸	٪۳۰
۴	انرژی (سوخت، برق و گاز و...)	۸۰.۶۶۶	۱۰۴.۸۴۷	۱۶۰.۳۴۶	٪۳۰
	جمع	۷۹۲.۴۱۱	۱.۰۰۳.۳۸۹	۱.۷۶۷.۰۳۷	
مانده بدهی					
۱	مالیات عملکرد	۱.۴۱۱.۰۸۵	۲.۶۳۱.۲۶۸	۱.۶۷۵.۷۹۱	٪۲۸
۲	مالیات بر ارزش افزوده	۱۹۱.۳۶۶	۴۴۸.۹۵۹	۲۲۲.۸۲۱	٪۱۳۴
۳	بیمه سهم کارفرما	۳.۷۴۳	۳.۴۳۹	۳.۳۸۰	٪۸
	جمع	۱.۶۰۶.۱۹۴	۳.۰۸۳.۶۶۶	۱.۹۰۱.۹۹۲	

۴-۱- قوانین و مقررات و سایر عوامل برون سازمانی موثر بر شرکت:

۴-۱-۱- مهم ترین قوانین و مقررات و عوامل برون سازمانی حاکم بر فعالیت شرکت:

- قانون مالیات های مستقیم جمهوری اسلامی ایران و بخشنامه های مربوط با آن
- قانون تجارت جمهوری اسلامی ایران
- قانون مالیات بر ارزش افزوده جمهوری اسلامی ایران
- قانون کار و تأمین اجتماعی جمهوری اسلامی ایران و آئین نامه های مربوط به آن
- قانون مبارزه با پولشویی به همراه آیین نامه ها و دستورالعمل های اجرایی مربوطه
- قانون بازار اوراق بهادار به همراه آیین نامه ها و دستورالعمل های ابلاغ شده از سوی سازمان بورس اوراق بهادار ایران
- قانون ثبت اسناد و املاک
- استانداردهای حسابداری و حسابرسی
- قانون حداکثر استفاده از توان تولیدی و خدماتی کشور و حمایت از کالای ایرانی
- قانون و دستورالعمل های مربوط به امور کشتیرانی و بندری
- کلیه کنوانسیون های جهانی که بواسطه الحاق برای شرکت لازم الاجرا هستند.

۲-۴-۱- مصوبات و مقررات داخلی شرکت :

- اساسنامه شرکت
- مصوبات مجمع عمومی و هیأت مدیره
- کلیه آئین نامه‌ها و دستورالعمل‌های داخلی

بنادر از نظر قوانین و مقررات، تحت قوانین و مقررات سرزمینی و محلی هستند مگر در برخی موارد خاص که قوانین و مقررات بین‌المللی در قالب کنوانسیون‌های بین‌المللی بر آن موارد حاکم است آن هم در صورتی که کشور صاحب بندر به این کنوانسیون‌ها ملحق و از طریق مراجع قانون‌گذاری خود این مقررات بین‌المللی را به قوانین داخلی تبدیل کرده باشد.

❖ پیش بینی می‌شود تغییر با اهمیتی در قوانین و مقررات و سایر عوامل برون سازمانی مؤثر بر شرکت در شش ماهه دوم سال ۱۴۰۲ ایجاد نگردد.

۵-۱- وضعیت رقابت:

ترمینال‌های عملیاتی کالا در بنادر مشتمل بر ترمینال‌های کانتینری، متفرقه یا کالای عمومی (general cargo)، فله خشک، فله مایع و نفتی، خودرو و RO-RO می‌باشند که هر کدام دارای بازارهای جداگانه و خاص خود هستند. شرکت توسعه خدمات دریایی و بندری سینا (سهامی عام) در بوشهر، شهید رجایی، نوشهر و چابهار خدمات ترمینال‌های کانتینری، متفرقه یا کالای عمومی، فله خشک، فله مایع و نفتی را ارائه می‌دهد.

اپراتورهای ترمینال‌های عملیاتی در بنادر ممکن است در شرایط بازار رقابتی یا انحصاری یا شبه انحصاری فعالیت کنند. در شرایط بازار رقابتی، ترمینال‌های عملیاتی هم درگیر رقابت‌های داخلی (در صورت تعدد اپراتورها) و هم درگیر رقابت‌های بیرونی (در صورت وجود بنادر رقیب) هستند.

در حال حاضر و با توجه به تعدد اپراتورها رقابت برای شرکت توسعه خدمات دریایی و بندری سینا (سهامی عام)، رقابت داخلی است و همچنین درآمد کسب شده شرکت در سال ۱۴۰۱ در مقایسه با شرکت‌های فعال در صنعت خدمات بندری در بین شرکتها بورسی به شرح جدول ذیل می‌باشد.

نوع فعالیت	مبلغ درآمدها (میلیارد ریال)	نام شرکت
	۱۶,۳۱۱,۶۱۷	توسعه خدمات دریایی و بندری سینا
درآمد تلفیقی	۳۲,۶۳۲,۹۲۵	تایدواتر خاورمیانه



گزارش تفسیری مدیریت  
دوره شش ماهه منتهی به ۳۱ شهریور ۱۴۰۲

۱-۶- اطلاعات بازارگردان شرکت:

خلاصه مشخصات و عملکرد بازارگردان به شرح جدول ذیل می باشد:

ردیف	عنوان	بازارگردان
۱	نام بازارگردان	صندوق اختصاصی بازارگردانی مشتاق بهگربین
۲	آغاز دوره بازارگردانی	۱۴۰۲/۰۱/۱۶
۳	تایان دوره بازارگردانی	۱۴۰۳/۰۷/۱۶
۴	مبلغ اختصاص یافته به بازارگردان از سوی ناشر (میلیون ریال)	
۵	مبلغ اختصاص یافته به بازارگردان از سوی سهامدار عمده (میلیون ریال) / تعداد سهم	۲۳,۸۸۴,۲۴۷,۲۰۲
۶	مبلغ خرید طی دوره (میلیون ریال)	۱۶۵,۱۱۴,۰۹۶,۳۹۰
۷	مبلغ فروش طی دوره (میلیون ریال)	۱۲۰,۸۶۲,۶۲۰,۴۸۰
۸	سود (زیان) بازارگردانی (میلیون ریال)	-
۹	تعداد سهام خریداری شده طی دوره	۸,۶۸۷,۰۵۲
۱۰	تعداد سهام فروخته شده طی دوره	۱۲,۳۴۸,۳۵۸
	مانده سهام نزد بازارگردان	۱۶,۲۸۶,۸۵۲

منابع مالی استفاده شده به منظور عملیات بازارگردانی توسط سهامدار عمده تامین گردیده است.

۱-۷- ترکیب سهامداران عمده شرکت:

ترکیب سهامداران عمده شرکت در تاریخ ۳۱ شهریور ۱۴۰۲ به شرح ذیل بوده است:

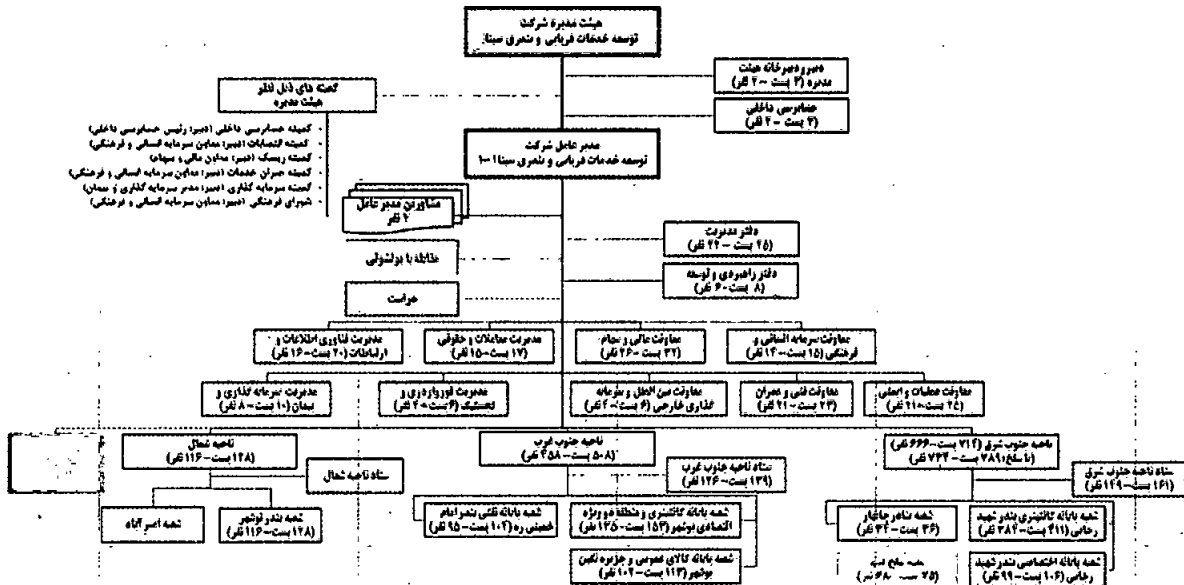
ردیف	عنوان	تعداد سهام	درصد
۱	بنیاد مستضعفان انقلاب اسلامی	۵۱۵,۲۲۷,۱۰۲	۲۱
۲	شرکت سیاحتی و مراکز تفریحی پارسیان	۱,۱۴۷,۴۸۸,۹۳۹	۴۶
۳	شرکت سرمایه گذاری کوثر بهمن	۲۵۲,۴۹۶,۱۶۰	۱۰
۴	سایر سهامداران (کمتر از ۵ درصد)	۵۷۹,۹۰۵,۷۹۹	۲۳
	جمع	۲,۴۹۵,۱۱۸,۰۰۰	۱۰۰

۱-۸- اطلاعات اعضای هیأت مدیره شرکت:

ردیف	نام و نام خانوادگی	سمت	تخصص	نوع عضویت
۱	شیرین بیگم بیگم	رئیس هیأت مدیره	کارشناسی زراعت و اصلاح نباتات	غیر موظف
۲	سعید جعفری	نایب رئیس هیأت مدیره و مدیرعامل	کارشناسی ارشد مدیریت بندری	موظف
۳	سید محمد طباطبائی نژاد	عضو هیأت مدیره	دکترای حقوق خصوصی	غیر موظف
۴	مجید بختی	عضو هیأت مدیره	لیسانس مدیریت بازرگانی	غیر موظف
۵	منیحه قلندری گل خندان	عضو هیأت مدیره		غیر موظف



۹-۱- نمودار ساختار سازمانی شرکت:



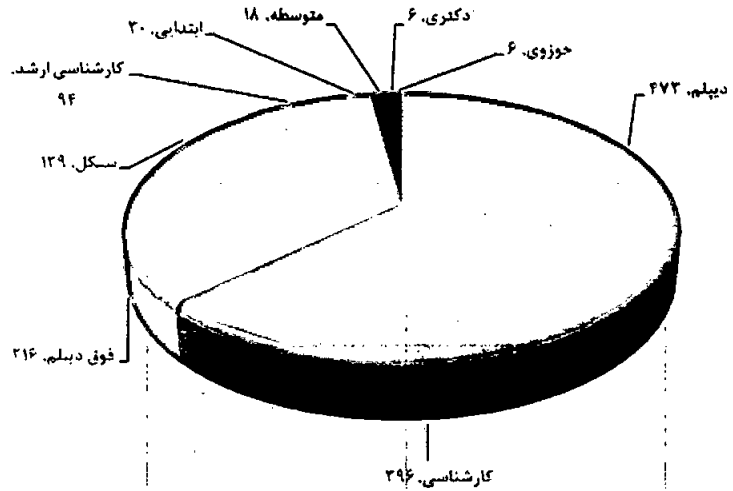
۱۰-۱- وضعیت سرمایه انسانی:

وضعیت سرمایه انسانی شرکت به صورت میانگین در شش ماهه اول ۱۴۰۲، به شرح ذیل است:

ردیف	کارکنانی بر اساس جنسیت	سال ۱۳۹۸	سال ۱۳۹۹	سال ۱۴۰۰	وضعیت اول ۱۴۰۲
۱	رسمی و قراردادی	۱۶۲	۴۲	۴۱	۴۱
۲	کارکنان شرکت‌های تامین نیرو	۱,۷۶۵	۱,۸۶۳	۱,۶۰۰	۱,۳۳۴
	جمع	۱,۹۲۸	۱,۹۰۵	۱,۶۴۱	۱,۳۷۵

کاهش تعداد کارکنان شرکت‌های خدماتی عمدتاً بابت انتقال تعدادی از نیروها از قراردادهای تامین نیرو به قراردادهای حجمی با توجه به سیاست‌های شرکت در خصوص چابک سازی سازمان با هدف افزایش کارایی پرسنل بوده که در بخشی از واحدهای پشتیبانی و عملیاتی که امکان برون سپاری وجود داشته در نواحی شمال، جنوب غرب و جنوب شرق انجام گردیده است. شرکت توسعه خدمات دریایی و بندری سینا (سهامی عام) با بهره‌گیری از تمام توان عملیاتی خود در نواحی جنوب شرق، جنوب غرب و شمال در جهت ارزش آفرینی، افزایش سودآوری و دستیابی به رشد پایدار اقتصادی گام برمی‌دارد و در این راستا، ایجاد سود منطقی برای سهامداران و کسب حداکثر رضایت سهامداران با تکیه بر کارکنان خلاق و کوشا را همواره در دستور کار قرار داده است.

توزیع انسانی بر اساس تحصیلات	
دیپلم	۴۷۳
کارشناسی	۳۹۳
فوق دیپلم	۲۱۶
سیکل	۱۳۹
کارشناسی ارشد	۹۴
ابتدایی	۳۰
متوسطه	۱۸
دکتری	۶
حوزوی	۶
مجموع	۱۳۷۵



۱-۱۰-۱- پراکندگی نیروی انسانی:

منطقه	تعداد اول ۱۳۹۶	تعداد دوم ۱۳۹۷	تعداد سوم ۱۴۰۰
تهران	۱۲۵	۱۲۳	۱۲۰
ناحیه جنوب شرق	۶۶۲	۷۶۵	۸۴۱
ناحیه جنوب غرب	۴۷۴	۵۹۸	۷۸۴
ناحیه شمال	۱۱۴	۱۵۵	۱۶۰

۱-۱۱- کمیته های تخصصی بر اساس ماده ۱۵ دستورالعمل حاکمیت شرکت:

۱-۱۱-۱- کمیته حسابرسی و واحد حسابرسی داخلی:

الف) کمیته حسابرسی: کمیته حسابرسی در شرکت با هدف استقرار نظام کنترل داخلی و حاکمیت شرکتی از تاریخ ۱۳۹۲/۱۱/۱۴ تشکیل و اعضای کمیته حسابرسی در حال حاضر به شرح جدول ذیل می باشند.

نام و نام خانوادگی	سمت	تخصصات	رتبه تحصیلی	تاریخ تصویب در کمیته	تاکون
محمد طباطبایی نژاد	رئیس کمیته	دکتری	حقوق	۱۴۰۲/۰۶/۰۵	تاکون
محمد حسن فامیلی	عضو کمیته	DBA	حسابداری	۱۳۹۳/۱۱/۱۱	تاکون
امید شمیرانی	عضو کمیته	کارشناسی	حسابرسی	۱۴۰۲/۰۶/۰۵	تاکون
رقیه اخترنیا	دبیر کمیته	کارشناسی ارشد	حسابداری	۱۴۰۱/۰۲/۰۱	تاکون



ب) واحد حسابرسی داخلی: واحد حسابرسی داخلی شرکت از تاریخ ۱۳۹۲/۱۲/۱۱ مطابق ساختار سازمانی شرکت ایجاد گردیده است. مدیر واحد حسابرسی داخلی به شرح جدول ذیل می باشد.

نام و نام خانوادگی	تخصص	رشته حسابرسی	تاریخ تصدیق	تاکون
رقیه اخترنیا	کارشناسی ارشد	حسابداری	۱۴۰۱/۰۲/۰۱	تاکون

#### ۲-۱۱-۱- کمیته مدیریت ریسک:

کمیته مدیریت ریسک شرکت متشکل از کارشناسان اقتصادی، مدیران عملیاتی و مدیران ارشد خود می باشد. وظیفه این کمیته شناسایی، اندازه گیری، کنترل و کاهش انواع مختلف ریسک است. این کمیته گزارشات منظم دوره ای از ریسک های شرکت، راهکارهای مدیریت و کنترل آنها ارائه می نماید. همچنین، کلیه تصمیمات سرمایه گذاری و توسعه ای شرکت توسط این کمیته بررسی شده و ریسک های آن مورد ارزیابی قرار می گیرد. اعضای کمیته در حال حاضر به شرح جدول ذیل می باشند:

نام و نام خانوادگی	رشته	تخصص	رشته حسابرسی	تاریخ تصدیق	تاکون
سید محمد طباطبائی نژاد	رئیس کمیته	دکتری	حقوق	۱۴۰۲	تاکون
محمد رحیمی	عضو کمیته	کارشناسی	مدیریت بازرگانی	۱۴۰۲	تاکون
مهدی قدمی	عضو کمیته	کارشناسی ارشد	صنایع	۱۴۰۰	تاکون
احمد قربانی	عضو کمیته	کارشناسی	علوم اداری و مدیریت دولتی	۱۴۰۲	تاکون
ابرج فقیری	عضو کمیته	کارشناسی ارشد	علوم دریایی و اقیانوسی	۱۴۰۲	تاکون
پوش طباطبائی	عضو کمیته	کارشناسی	اقتصاد صنعتی	۱۴۰۱	تاکون
سعید خورانی	عضو کمیته	کارشناسی ارشد	حسابداری	۱۴۰۱	تاکون
محمد حدادی	عضو کمیته	دکتری	صنایع	۱۴۰۱	تاکون
فرید ساجدی	دبیر کمیته	دکتری	حسابداری	۱۴۰۲	تاکون



گزارش تفسیری مدیریت  
دوره شش ماهه منتهی به ۳۱ شهریور ۱۴۰۲

۳-۱۱-۱- کمیسیون معاملات:

کمیسیون معاملات در شرکت از تاریخ ۱۳۹۹/۰۷/۱۹ تشکیل و اعضای کمیسیون در حال حاضر به شرح جدول ذیل می‌باشند:

نام و نام خانوادگی	سمت	تحصیلات	رشته تحصیلی
سعید جعفری	رئیس کمیسیون	کارشناسی ارشد	مدیریت بندری
محمد اکبری ثانی	عضو کمیسیون	کارشناسی	مهندسی عمران
ایرج فقیری	عضو کمیسیون	کارشناسی ارشد	محیط زیست دریایی
علی زارعی	عضو کمیسیون	کارشناسی ارشد	مهندسی برق
سعید خورانی	عضو کمیسیون	کارشناس ارشد	حسابداری

۴-۱۱-۱- کمیته انتصابات:

نام و نام خانوادگی	سمت	تحصیلات	رشته تحصیلی
مجتبی رشیدی	رئیس کمیته	کارشناسی	زراعت و اصلاح نباتات
سید محمد طباطبائی نژاد	عضو کمیته	دکتر	حقوق خصوصی
شهرام رفیعی	عضو کمیته	دکتر	منابع طبیعی

۲-۱-۱- عوامل موثر بر صنعت و محیط بیرونی:

بر طبق سند آینده‌پژوهی شرکت توسعه خدمات دریایی و بندری سینا، مولفه‌ها و نیروهای کلان برون‌سازمانی وجود دارند که بر صنعت حمل و نقل دریایی و خدمات وابسته اثر می‌گذارند. این مولفه‌ها و نیروهای کلان شامل:

۱. کانتینری شدن: تغییر شیوه حمل و نقل کالا با شروع پدیده کانتینری شدن از سال ۱۹۷۵ به عنوان یک کاتالیزور در حمل و نقل دریایی مطرح شده که در پنج دهه اخیر تاثیر عمیقی بر تجارت دریایی در نواحی مختلف جهان گذاشته است. مزایای کانتینری شدن از جمله سهولت بارگیری، کاهش زمان ارسال کالا و افزایش ایمنی سبب شده است تا بنگاه‌هایی که سرمایه گذاری مناسبی در بخش کانتینری نموده اند، سهم قابل توجهی از بازار فزاینده و رقابتی حمل و نقل دریایی را به خود اختصاص دهند.

۲. تحریم کشور: بررسی و نتایج بدست آمده از مطالعات نشان می‌دهد که تحریم تاثیر اصلی و اساسی بر حجم عملیات دریایی و بندری دارد. با بررسی حجم تجارت در قبل و بعد از حضور و خروج آمریکا از برجام این موضوع آشکارتر خواهد شد. در حال حاضر کشور می‌تواند با رفع تمامی تحریم‌ها، ده‌ها برابر حجم صادرات و واردات خود را افزایش دهد.

۳. قانون سوخت کم سولفور و گاز طبیعی مایع: سازمان بین‌المللی دریایی به منظور کاهش اکسید سولفور منتشر شده از شناورها و کمک به بهبود وضعیت محیط زیست در سراسر دنیا و به ویژه برای ساکنین مستقر در بنادر و مناطق ساحلی، مقرر کرده ماکزیمم سولفور موجود در سوخت کلیه شناورها در سراسر دنیا، ۰.۵٪ باشد که این قانون از ۱ ژانویه ۲۰۲۰ اجرایی شده است با اجرایی شدن این قانون به عنوان یک رویداد از میزان جذابیت نفت کوره پرسولفور به میزان قابل توجهی کاسته شده

است. بنابراین، یکی از محصولات اصلی صادراتی پالایشگاه‌های ایران، به تدریج با کاهش روزافزون ارزش مواجه خواهد شد ولو این که از زمان اجرای قانون، بلافاصله بدون مشتری نماند.

۴. **ممنوعیت‌های صادراتی و وارداتی کشور در زمینه کالاهای مختلف:** در برخی برهه‌ها، با توجه به مصالح و منافع که سیاستگذاران و حکمرانان تعریف می‌کنند مجوزها و ممنوعیت‌های در روندهای عادی و شناخته شده ایجاد می‌شود. برای مثال، ممنوعیت صادرات یا واردات لبنیات، مجوز واردات علوفه، یا ممنوعیت ترانزیت سوخت. هر کدام از اینها مواردی است که دولت با اهداف خاصی در برهه‌های خاصی اعلام و اجرایی می‌کند که هر کدام از آنها تاثیر عمیقی بر حجم عملیات می‌گذارند.

۵. **تغییرات ارزی:** برخی از اقتصاددانان معتقدند که افزایش نرخ ارز منجر به تقویت صادرات (که در اصطلاح اثر لنگر نامیده می‌شود) و تضعیف واردات شده و در نهایت اقتصاد داخلی بهره بیشتری از مزیت تجارت جهانی خواهد برد. در سوی مقابل، عده‌ای استدلال می‌کنند که افزایش نرخ ارز لزوماً منجر به تقویت تراز تجاری نخواهد شد و حتی ممکن است به افزایش بی‌رویه واردات منجر شود.

۶. **تغییرات نرخ تعرفه‌ها در کشور (تغییرات ماهوی و تغییرات عددی):** مباحث بسیار زیادی در خصوص ضرورت ریالی کردن تعرفه‌ها در بخش دریایی و بندری و همچنین همسان‌سازی ارزی در بنادر وجود دارد. بالا و پایین شدن نرخ تعرفه‌ها تاثیر بسیار زیادی بر انتخاب تجار دارد. تجار و بازرگانان با در نظر گرفتن نرخ تعرفه‌ها تلاش می‌کنند از مسیرها و بناهایی برای تخلیه و بارگیری کالاهای خود استفاده کنند که هزینه کمتر و سود بیشتری را عایدشان کند.

۷. **قوانین و مقررات مربوط به مناطق آزاد، ویژه و بنادر تجاری:** متناسب با سیاست‌های کلان کشور و منافع و مصالح، قوانین و مقررات ویژه‌ای برای هر منطقه آزاد و تجاری طراحی شده است یکی از نقاط قوت رونق حمل و نقل دریایی و بندری در امارات متحده عربی مربوط به قوانین و مقرراتی است که تجارت و بازرگانی در بنادر را شامل می‌شود. پایین بودن تعرفه‌ها، سهولت در مجوزها و ثبت فعالیت‌ها، معافیت‌های بسیار زیاد مالیاتی و غیره نمونه‌هایی از قوانین و مقررات کشورها در مناطق آزاد و تجاری هستند.

۸. **نوسان قیمت نفت:** در هر دو مقطع مقارن با سال‌های بحران مالی ۲۰۰۸ و ۲۰۱۵، قیمت نفت به حدود ۲۵ دلار در هر بشکه کاهش یافت و تاثیری در حدود ۵ درصد بر تجارت دریایی بین‌المللی داشت.

۹. **بحران‌های مالی بین‌المللی:** هر گونه بحران مالی در جهان می‌تواند منجر به کاهش مبادلات بین کشورها شود. نتایج بدست آمده از بررسی تجارت بین‌الملل در سالهای ۲۰۰۰ و ۲۰۱۵ که دو بحران بزرگ مالی را تجربه کردیم گویای این واقعیت است.

۱۰. **تغییر در سطح و میزان دسترسی به فناوری‌ها:** فناوری اطلاعات و ارتباطات از دیگر نیروهای پیشران بسیار موثر در آینده صنعت حمل و نقل و لجستیک به طور عام و صنایع و کسب و کارهای بندری و دریایی به طور خاص می‌باشد امروزه استفاده از فناوری اطلاعات و ارتباطات در امور مرتبط با حوزه بندر و دریا در سه بخش: (۱) سامانه‌های مدیریت اسناد الکترونیکی (۲) هوشمندسازی شامل زنجیره تامین هوشمند، و (۳) اتوماسیون تجهیزات و وسایل نقلیه از جمله وسایل حمل و نقل (کشنده) خودراه‌نما،



۱۱. جهانی شدن: آثار جهانی شدن به عنوان یک کلان روند در تجارت جهانی را می توان در دو بخش آزادسازی اقتصادی و مقررات زدایی تقسیم بندی نمود که باعث تسهیل تجارت جهانی، کاهش فواصل جغرافیایی و کوچک شدن جهان شده است.

۱۲. لجستیک: از دیگر نیروهای پیشران کلیدی در افزایش سطح رقابت پذیری بنگاه های بندری و دریایی در سال های اخیر، انقلاب لجستیکی است. به این معنی که امروزه بنگاه هایی می توانند در رقابت جهانی به سهم قابل توجهی دست پیدا کنند که علاوه بر وظیفه سنتی خود یعنی تخلیه، بارگیری و انبارداری به عنوان جزئی از سیستم حمل و نقل، به ایفای نقش جدید خود به عنوان زیرسیستم مهمی از سیستم های گسترده تر لجستیک بپردازند.

### ۱۳-۱- چالش ها و عوامل موثر بر فعالیت های عملیاتی:

با اینکه در حدود ۸۰ درصد از تجارت جهانی از طریق حمل و نقل دریایی انجام می شود و از این جهت حمل و نقل دریایی بصورت عام و کلی برای بسیاری از انواع کالاها در بسیاری از مسیرها، غیر قابل رقابت توسط سایر شقوق حمل و نقل (ریلی، جاده ای و هوایی) می باشد اما در مواردی ممکن است تا حدودی موقعیت بنادر توسط سایر شقوق حمل و نقل برای برخی از مسیرها و کالاها مورد تهدید قرار گیرد (مشابه مسیر ریلی که از چین به اروپا کشیده شده است).

چالش های مهم صنعت حمل و نقل دریایی:

✓ کاهش ارزش تجارت خارجی ایران و همچنین کاهش عملیات کانتینری در بنادر طی سال های اخیر به دلیل فشار ناشی از تحریم ها

✓ شناسایی ۶۰ درصد درآمدهای شرکت متاثر از نرخ تسعیر ارز

### ۱۳-۱- چگونه مواجهه با روندهای بازار و تهدیدها و فرصتها:

تاثیر عوامل محیطی اعم از خارجی و داخلی بصورت منسجم و سازمان یافته در سند آینده پژوهی شرکت بصورت دوره ای بازنگری و بروزرسانی و رصد می شود. و مدیریت شرکت از طریق تدوین برنامه های عملیاتی سالیانه و زمان بندی شده و پایش آن بصورت مستمر و طی دوره های سه ماهه، جلسات مدیریتی با عنوان "سازمانرسی" جهت سنجش عملکرد سازمان تشکیل می دهد. و عملیات تمامی واحدها و نواحی را مورد سنجش و بازنگری قرار داده و مسیر فعالیت اصلی شرکت را کنترل می نماید.

ظرفیت اسمی شرکت در سال ۱۴۰۲

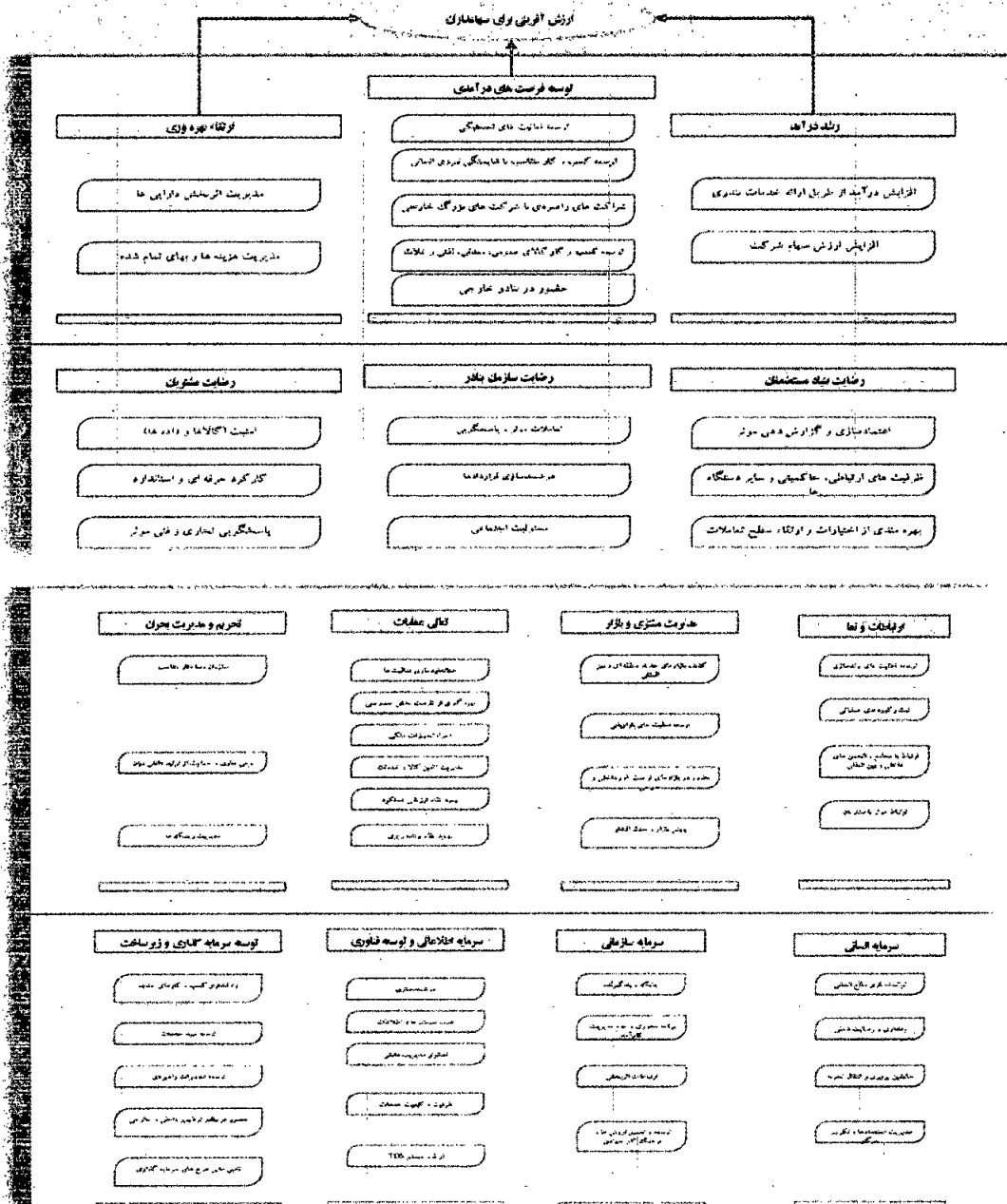
ظرفیت اسمی و قابل دسترس شرکت توسعه خدمات دریایی و بندری سینا با در نظر گرفتن خدمات قابل ارائه به شرح جدول ذیل می باشد:

ظرفیت		واحد سنجش	نوع خدمت
قابل دسترس	اسمی		
۶۲۲،۶۹۴	۲،۱۴۰،۰۰۰	TEU (معادل کانتینر ۲۰ فوت)	خدمات تخلیه و بارگیری کانتینر THC
۱۱۳،۸۴۹	۴۹۰،۰۰۰	TEU (معادل کانتینر ۲۰ فوت)	خدمات انبارداری کانتینر
۳۲۸،۰۴۲	۲،۰۰۰،۰۰۰	تن	انبارداری کالای عمومی
۱،۹۴۴،۵۷۱	۱۷،۶۰۰،۰۰۰	تن	سایر خدمات کالای عمومی
۱،۵۱۴،۷۶۹	۴،۰۰۰،۰۰۰	تن	خدمات تخلیه و بارگیری مواد نفتی
۳۰۱،۱۳۰	۶۰۰،۰۰۰	متر مکعب	اجاره مخازن نفتی

## ۲- اهداف مدیریت و راهبردهای مدیریت برای دستیابی به آن اهداف

### ۲-۱- اهداف کلان و برنامه های بلند مدت و کوتاه مدت:

#### ۲-۱-۱- نقشه استراتژی شرکت توسعه خدمات دریایی و بندری سینا:



در سال ۱۴۰۱ برنامه راهبردی شرکت تا افق ۱۴۰۴ با تمرکز بر ارزش آفرینی پایدار برای سهامداران مورد بازنگری قرار گرفت. در این راستا، ارتقاء بهره‌وری از طریق مدیریت موثر هزینه‌ها و بهای تمام شده، مدیریت اثربخش ظرفیت دارایی‌ها و نقدینگی، رشد درآمد از طریق افزایش حجم خدمات و همچنین تنوع خدمات مطابق با نیاز بازار و همچنین توسعه سرمایه‌گذاری‌ها از طریق مدیریت سبب سرمایه‌گذاری‌ها تدوین شده است. نقشه استراتژی شرکت در نمودار بالا ارائه شده است.

#### ۲-۱-۲-۲- مأموریت:

شرکت توسعه خدمات دریایی و بندری سینا مأموریت اصلی خود را ارائه خدمات لجستیک ملی و منطقه‌ای با "ارزش آفرینی برای سهامداران" در ابعاد ذیل می‌داند:

انجام کلیه عملیات تخلیه و بارگیری، راهبری پایانه‌های بندری کالا، مدیریت بنادر، ارائه کلیه خدمات دریایی و خدمات جانبی آن، لجستیک، اداره ترمینال‌های کانتینری، احداث پایانه‌های بندری اختصاصی و عمومی، خدمات سوخت‌رسانی به کشتی‌ها (بانکرینگ) و خدمات وابسته، حمل‌ونقل کالا و مسافر، کشتیرانی، نمایندگی خطوط کشتیرانی، خرید و فروش سوخت کشتی‌ها، بارفرابری (فورواردری)، دوبه‌کاری، انبارداری و حفاظت کالای وارداتی و صادراتی، خدمات گمرکی و ترخیص کالا بر اساس مقررات جاری کشور، ساخت‌وساز اسکله‌های اختصاصی و عمومی.

#### ۲-۱-۲-۳- چشم انداز شرکت:

شرکت سینا در افق ۱۴۱۰ ه.ش یک شرکت لجستیکی فراملی در تراز نظام مقدس جمهوری اسلامی ایران است که با تکیه بر استعداد حرفه‌ای، تجهیزات راهبردی و راهبری شبکه‌های به هم پیوسته به عنوان شرکتی نوآور، سرآمد، معتبر، معتمد، بهره‌ور، سریع و ایمن شناخته می‌شود که در بین ۱۰۰ شرکت برتر داخلی قرار داشته و حداقل در سه کشور منطقه فعالیت دارد.

#### ۲-۱-۲-۴- راهبردها:

- استقرار و توسعه فعالیت گروه شرکت‌های هم خانواده در بنادر و حوزه‌های تخصصی مختلف لجستیکی.
- ارتقاء سطح یکپارچگی، هماهنگی و تعامل شرکت با ذینفعان و تصمیم‌گیران اصلی و سهامداران اکثریت.
- توسعه خدمات شرکت در عرصه‌های کسب و کار لجستیکی، خدمات دریایی و بارفرابری.
- صادرات خدمات بندری به خارج از کشور و گسترش و بازنگری هوشمندانه خدمات بندری در داخل کشور.
- ایجاد شراکت‌های راهبردی با سرمایه‌گذاران، تأمین کنندگان و اپراتورهای حرفه‌ای خارجی و داخلی در توسعه و گسترش مأموریتی شرکت.
- بازاریابی و ارتقاء سطح بهره‌وری ظرفیت‌های درآمدزایی شرکت.
- توسعه توان شرکت در حوزه‌های مدیریت نخبگان، هوشمندسازی و دانش‌بنیان کردن فعالیت‌ها و افزایش تجهیزات راهبردی ملکی شرکت.



**گزارش تفسیری مدیریت**  
دوره شش ماهه منتهی به ۳۱ شهریور ۱۴۰۲

**۵-۱-۲- تطابق راهبردی با روندهای اصلی:**

هیأت مدیره شرکت اعتقاد دارد که نتایج عملکرد شرکت در دوره مورد گزارش فارغ از شرایط سیاسی و اقتصادی، نشان‌دهنده اجرای موفقیت‌آمیز راهبردهای مطرح شده در جلسات هیأت مدیره از بخش انجام عملیات اصلی و همچنین صرفه‌جویی در انجام هزینه‌های عملیات و اداری و تشکیلاتی بوده، در نتیجه افزایش سوددهی شرکت را به همراه داشته است. در ادامه با بررسی شاخص‌ها و صورت‌های مالی این نتایج قابل مشاهده و بررسی می‌باشد.

**۶-۱-۲- خط مشی شرکت:**

برگشت

**خط مشی سیستم مدیریت یکپارچه**

ISO 9001:2015 , ISO 14001:2015 , ISO 45001:2018 , EFQM:2013

**شرکت توسعه خدمات دریایی و بندری سینا (سهامی عام)**

شرکت توسعه خدمات دریایی و بندری سینا به عنوان بزرگترین شرکت با ماوروت ارائه خدمات لجستیک ملی و منطقه‌ای با ارزش افزوده برای سهامداران در ارائه خدمات دریایی و بندری، کشتیرانی و حمل و نقل، خدمات ارزش افزوده لجستیک، بازرگانی و صادرات و واردات کالای مجاز و با استفاده از کادری مجرب در مسیر داخلی و مقاصد با فرهنگ و ارزش‌های اسلامی-ایرانی، فرانس، مقاصد منطقه و سایر کشورهای منطقه‌الدنی و سیاست‌های کلان جمهوری اسلامی ایران و با ضرورت قرار دادن اهداف معیاری، عملکرد معیاری، نوآوری و بهبود مستمر، به منظور استقرار سیستم مدیریت یکپارچه بر اساس استانداردهای ISO 9001:2015, ISO 14001:2015, ISO 45001:2018 و مدل داخلی سازمانی بر اساس مدل EFQM:2013 در راستای دستیابی به اهداف استراتژیک خود در چارچوب ارزش‌های مشاهده‌شده، نحوه را معیود به رعایت موارد زیر می‌داند:

- 1- توجه و تمرکز بر ذینفعان و مشتریان اصلی با شناسایی و درک نیازها و انتظارات آنها و تلاش برای ارائه خدمات بر اساس استانداردهای ملی و بین‌المللی در راستای افزایش وفاداری و رضایت مشتری
- 2- تأمین و تخصیص منابع لازم جهت دستیابی به اهداف استراتژیک و خلق آینده‌ای پایدار، ایجاد ساختار مناسب جهت پایش و بازنگری اهداف و تعهد به رعایت الزامات، قوانین و مقررات سازمانی، ملی و بین‌المللی قابل کاربرد
- 3- شناسایی، ساماندهی، پایش و بهبود منابع فرآیندها در جهت تحقق اهداف استراتژیک و بهبود شاخص‌های کلیدی، نودهای عملیاتی، بهداشت کار، ایمنی، رضایت مشتری و محیط زیست
- 4- آموزش آفرینش برای سهامداران و مشتریان از طریق ارائه کیفیت‌های برتر در حوزه خدمات و همیشه گامی فرآیندها به منظور ارتقاء بهره‌وری منابع
- 5- شناسایی، جذب، نگهداشت و توسعه‌سازی سرمایه‌های انسانی با ترویج فرهنگ و اخلاق اسلامی، چابکی و انعطاف و تأکید بر شایسته‌سالاری و اجرای آموزش‌های ارزشی و کاربردی به منظور جانشین و توسعه مشارکت فعال و هم‌راهی ایشان در راستای تحقق نیازها و انتظارات مشتریان و ذینفعان و تکیه بر اهداف استراتژیک شرکت
- 6- برقراری سیستم کار ایمن و سالم در راستای تعهد به پیشگیری از جراحت، بیماری‌های مزمن و به حداقل رساندن ریسک‌های ایمنی و بهداشتی و ارتقاء سلامت شغلی و محیط کار از طریق مشارکت و مشاوره با کارکنان
- 7- برنامه‌ریزی مناسب و اجرای اقدامات ارزشی در راستای تعهد به پیشگیری از آلودگی و حفاظت از محیط زیست و بهبود مستمر در مصرف بهینه انرژی و سوله‌جویی در منابع
- 8- مدیریت، بهبود، ارتقای سطح تعاملات سازنده با مشتریان، کارکنان، ذینفعان و سهامداران شرکت و اعتمادسازی در راستای توسعه هم‌افزایی
- 9- حفاظت و مدیریت ارزش‌های دارایی‌های فیزیکی شرکت از طریق تخصیص بهینه منابع و استفاده از دانش تخصصی به منظور تحقق ظرفیت‌های اسمی شرکت
- 10- مدیریت و ارتقاء فرهنگ امنیت اطلاعات شرکت از طریق حفظ محرمانگی و دسترسی‌پذیری جریان داده در شرکت
- 11- شناسایی و رفع نیازها و جلب رضایت جامعه پیرامون از طریق اجرای مسئولیت اجتماعی و ایجاد تصویر ذهنی عمومی مطلوب از شرکت

فقط دسترسی به اهداف فوق و ایجاد زمینه بهبود و تعالی سازمانی، نیازمند مشارکت جمعی همکاران در کلیه سطوح می‌باشد. اینجانب ضمن ابلاغ خط‌مشی حاضر به کارکنان، با اعتماد به نامین و توانمندی‌ها و منابع مورد نیاز جهت استقرار، اجرا، نگهداری و بهبود مداوم سیستم مدیریت یکپارچه، زمینه لازم را جهت تکیه به اهداف استراتژیک شرکت، تحقق فرهنگ مشتری‌مداری، تأمین منابع ذینفعان و خدمات به کارکنان و برود تأمین شواهد نمود.

مدیرعامل

(مهر و امضاء)

شماره: ۰۰۱-۰۰۱-۰۰۱  
تاریخ: ۱۴۰۲/۰۹/۰۱

## ۲-۲- برنامه و طرحهای توسعه در شرکت:

پروژه ها و طرحهایی که هنوز درآمد عملیاتی برای شرکت ایجاد نکرده‌اند:

پروژه احداث انبار سیلوی غلات ۳۰ هزار تنی:

قرارداد سرمایه‌گذاری این طرح در استان مازندران در مرداد ماه ۱۴۰۱ منعقد گردید. مدت ساخت ۲ سال و مدت زمان بهره‌برداری ۱۳ سال می‌باشد. زمین طرح در حدود ۵۰۰۰ متر مربع و با ظرفیت ۳۰ هزار تن و در قالب ۹ کندو فلزی تامین خواهد گردید.

اقدامات اجرایی که تاکنون در این خصوص صورت گرفته شامل طراحی و اجرای تحکیم بستر، تامین رقوم نقشه‌برداری با اجرای خاکریزی به ارتفاع ۱ متر در سطح محوطه، تکمیل عملیات جت گروتینگ، انتخاب تامین کننده و شروع عملیات ساخت بدنه و تجهیزات سیلو و انتخاب پیمانکار اجرای فونداسیون بتنی، گالری ها و چاله الواتور و کف بدنه بوده و پیمانکار در حال انجام عملیات اجرایی می‌باشد.

وضعیت فعلی: شروع عملیات اجرایی

زمان تکمیل طرح: مرداد ماه ۱۴۰۳

## ۱-۲-۲- پروژه‌ها و طرح‌ها و برنامه‌های توسعه‌ای و در جریان ساخت:

پروژه احداث محوطه پشتیبان کانتینری:

این پروژه شامل احداث، تجهیز و بهره‌برداری (BOT) از محوطه کانتینری به مساحت ۱۵ هکتار و با ظرفیت سالانه ۷۰ تا ۸۰ هزار TEU به مدت ۱۵ سال است. هم اکنون کار احداث محوطه کانتینری و ساختمان اداری به پایان رسیده و شرکت در حال بهره‌برداری است. از طرح‌های دیگری که در ناحیه جنوب شرق جهت افزایش درآمدها در دستور کار قرار گرفت، طرح توسعه انبارش کانتینرهای یخچالی تا ظرفیت ۳۸۰ کانتینر یخچالی می‌باشد که با اتمام مراحل اجرایی ساخت تابلو برق های مربوط به پست برق، تامین ترانسفورماتور و ژنراتور و همچنین ساخت سازه استراکچر یخچالی، تا اواخر سال جاری به بهره‌برداری خواهد رسید.

پروژه احداث پایانه کانتینری در جزیره نگین:

این پروژه شامل احداث، تجهیز و بهره‌برداری (BOT) از پایانه کانتینری به مساحت ۱۵ هکتار و با ظرفیت سالانه ۳۰۰،۰۰۰ TEU به مدت ۳۲ سال است. فاز اول این پروژه شامل احداث یک پست اسکله به طول ۳۰۰ متر و محوطه کانتینری به مساحت ۱۵ هکتار است که هم اکنون کار احداث اسکله به پایان رسیده و جهت استفاده در صادرات مواد معدنی مورد بهره‌برداری قرار گرفته است لیکن، بهره‌برداری کامل از طرح منوط به انجام تعهدات کارفرما شامل تکمیل زیر ساخت‌های تاسیساتی، ارائه مدارک فنی مهندسی اولیه و خرید ماشین آلات و تجهیزات که تامین آنها به بهبود شرایط بازار و وجود تقاضا موکول گردیده است. شایان ذکر است جهت حفاظت از کناره های اسکله، پروژه ساخت دیوار حفاظتی کناره‌های اسکله در دیماه ۱۴۰۱ به اتمام رسید و در حال حاضر ضمن تکمیل مدارک مهندسی پسرکانه اسکله و اخذ تاییدیه کارفرما در استان بوشهر در حال حاضر مدل مالی و فنی ساخت سوله به مساحت ۱۰ هزار متر مربع در پسرکانه این اسکله در حال مطالعه می باشد.

سایر پروژه‌ها

- بهینه‌سازی و ارتقای امنیت زیرساخت شبکه تهران و شعب:



اهمیت داده‌ها و اطلاعات، عدم وجود طرح و هزینه کرد متناسب استانداردهای روز دنیا در حوزه فناوری اطلاعات و ارتباطات در سال‌های پیشین و ارتباط مستقیم کسب و کار شرکت با زیرساخت‌های فاوا، لازمه انجام پروژه فوق را ایجاد نمود. در سال ۱۳۹۹ طرح ارتقای فناوری اطلاعات شرکت با بودجه ۳۰۰ میلیارد ریال تدوین گردید. در طی سال ۱۴۰۰ و ۱۴۰۱، بخش مهمی از تجهیزات مورد نیاز شرکت شامل SAN، سرور، فایروال، سویچ و ... خریداری گردید. اتاق سرورهای شرکت در تهران و شعب بازطراحی شده و استانداردسازی گردید. توپولوژی شبکه در تهران و شعب بازطراحی شده و طراحی جدید پیاده سازی شد. زیرساخت‌های پشتیبان‌گیری از اطلاعات نیز ارتقا و استاندارد گردیده است. در سال ۱۴۰۲ افزایش دسترس پذیری با ایجاد افزونگی در ارتباطات تهران و شعب، قرارگیری اتاق سرورها تهران به عنوان سایت پشتیبان شعب، ساخت اتاق سرور پایانه نفتی امام خمینی (ره) و ... در دستور کار قرار دارد.

• خرید و استقرار نرم افزارهای مورد نیاز شرکت:

با توجه به گستردگی شرکت در سطح کشور، یکی از الزامات مدیریت استفاده حداکثری از نرم افزارهای مرتبط با واحدهای سازمانی شرکت می باشد. از اینرو این پروژه به عنوان یکی از اصلی ترین پروژه های واحد فناوری اطلاعات و ارتباطات تعیین گردید، که در چند بعد اقدامات زیر انجام پذیرفته است:

به جهت حفظ یکپارچگی در مدیریت صحیح اطلاعات، زیرساختی شامل SSO، BPMS و ... طراحی و از بین محصولات بازار خریداری و استقرار یافت.

به جهت الزامات حراست در استفاده از شبکه های اجتماعی بومی و عدم ارسال اطلاعات در شبکه هایی همچون واتس آپ و ... و یک شبکه اجتماعی بومی خریداری و بعنوان درگاه یکپارچه ارتباطات سازمان و با نام ساتکام راه اندازی گردید.

در صفحه ویتترین ساتکام لینک تمامی برنامه ها قرار داده شد و با استفاده از SSO شرکت امکان ورود و مدیریت دسترسی ها آن قرار داده شد. در حال حاضر نیز سامانه های مشاهده فیش حقوقی، امضای قرارداد، حضور و غیاب، تدوین برنامه ها، سازمان رسی، پایش و ... در صفحه ویتترین در دسترس می باشد.

در طی سال ۱۴۰۰ و ۱۴۰۱ سامانه های اتوماسیون اداری پرگار، کنترل تردد، مدیریت اسناد، مدیریت حقوقی و ... خریداری گردید و سامانه های تدوین برنامه ها، سازمان رسی، پایش، LMS و ... نیز تحلیل و توسعه یافت.

در سال ۱۴۰۲ نیز، پیاده سازی سایت جدید شرکت، خرید و استقرار نرم افزارهای بام، مدیریت سوخت، دبیرخانه هیئت مدیره، ITIL، مدیریت پروژه، فروش، پرداخت برخط و طراحی و پیاده سازی فرآیندهای سازمانی در دستور کار واحد قرار دارد.

(۱) راه اندازی گیت هوشمند شهید رجایی برای تحویل کانتینرها به شهرستان‌ها

(۲) راه اندازی سامانه یکپارچه خدمات مشتریان (صاحبان کالا و شرکت‌های کشتیرانی) - در فاز اول بخش مربوط به صاحبان کالا در حال تشکیل است.

(۳) افزودن ماژول‌های جدید به سامانه سیپاس

(۴) بازنویسی سامانه نگین برای مجتمع خدمات فله‌ای نگین در بوشهر

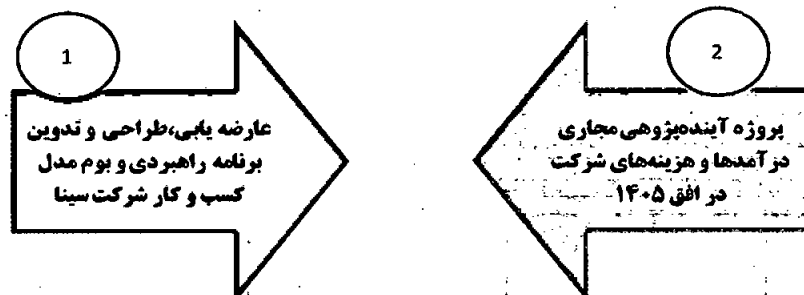
(۵) ارتقای سامانه‌ی BCTS و افزودن قابلیت‌های جدید.

(۶) طراحی، تولید، استقرار و آموزش اولین سامانه هوشمند بومی عملیات ترمینال کانتینری

طراحی، تولید، استقرار و آموزش سامانه مدیریت عملیات پایانه نفتی

### اطلاعات آینده‌نگر

شرکت توسعه خدمات دریایی و بندری سینا (سهامی عام) در جهت آینده‌نگری در تدوین برنامه‌های مناسب، با استفاده از انجام مطالعات آینده‌پژوهی و تطابق آن با مطالعات درون‌سازمانی و عارضه‌یابی برنامه‌های راهبردی متناسب را طبق الگوی زیر تدوین و اجرایی می‌نماید:



- طراحی و تدوین مدل کسب و کار شرکت توسعه خدمات دریایی و بندری سینا
- استخراج عارضه‌های موجود در تمامی فرایندهای راهبردی و عملیاتی
- تدوین ارکان جهت ساز
- تهیه و تدوین تحلیل‌های محطی بر اساس مدل‌های پستل و پورتو
- به‌روزرسانی SWOT
- انجام تحلیل ذینفعان
- به‌روزرسانی استراتژی‌های سطح کلان شرکت

- انجام بهینه‌کاری و تحلیل موقعیت شرکت سینا در بازار
- Scenario Planning بر اساس روند گذشته و پیش‌بینی
- درآمدها و هزینه‌های آتی شرکت به قیمت پایه سال ۱۳۹۰ (میلیون ریال)
- توصیف سناریوها بر اساس عدم قطعیت‌ها

### ۳-۲- رویه‌های مهم حسابداری، برآوردها و قضاوت‌ها و تأثیرات تغییرات آنها بر نتایج گزارش شده

سیاست‌های حسابداری روشی است که یک شرکت گزارش‌های مالی خود را ارائه می‌کند. یعنی مجموعه‌ای از استانداردهای حسابداری، بیانیه‌ها، تفسیرها و قوانین و مقرراتی که شرکت‌ها در گزارشگری مالی رعایت می‌کنند. این سیاست‌ها به روشهای گوناگون برخی بوسیله مقام‌های قانون‌گذار و برخی توسط شرکت‌ها تدوین می‌شوند.

تلاش بر این بوده که رویه‌های حسابداری کلیه رویدادها و ثبت‌های مالی شرکت بر اساس استانداردهای حسابداری و قوانین حاکم صورت و بدرستی افشا گردد و عملکرد مالی و جریان‌های نقدی گروه و شرکت از تمام جنبه‌های با اهمیت طبق استانداردهای حسابداری به نحو مطلوب نشان داده شود. شرکت در دوره مالی منتهی به ۳۱ شهریور ماه ۱۴۰۲ مبادرت به تغییر رویه و یا برآوردی ننموده است که نتیجه عملیات شرکت را به نحو با اهمیتی تحت تأثیر قرار دهد.

۴-۲- سیاست های شرکت در ارتباط با راهبری شرکتی و اقدامات صورت گرفته در رابطه با آن:

سیاست های شرکت در ارتباط با نظام راهبری شرکت و اقدامات صورت گرفته:

شرکت توسعه خدمات دریایی و بندری سینا در راستای "دستورالعمل حاکمیت شرکتی" منتشر شده از سوی سازمان بورس اوراق و بهادار به تاریخ ۱۴۰۲/۰۲/۲۰، این شرکت در حال انجام اقداماتی است که ضمن اجرای کامل این دستورالعمل همچون گذشته جهت حمایت از حقوق سرمایه گذاران نسبت به ایجاد، استمرار و تقویت و سازوکارهای اثربخش جهت کسب اطمینان معقول از محقق شدن اصول حاکمیت شرکتی از جمله: اثربخشی چارچوب حاکمیت شرکتی، حفظ حقوق سهامداران و برخورد یکسان با آن ها، رعایت حقوق سایر ذینفعان، انگیزه بخشی به ذینفعان، افشاء و شفافیت و مسؤولیت پذیری هیات مدیره اقدام موثر نماید. خلاصه ای از این اقدامات در جدول ذیل ارائه شده است. اثربخشی رویکردهای فوق از طریق بازخوردهای دریافتی از سهامداران و دستگاه های قانونی و نظارتی شامل بازرس قانونی و حسابرس مستقل، کمیته حسابرسی، سازمان بورس و اوراق بهادار، و... ارزیابی می شود.

سیاست های شرکت	اقدامات صورت گرفته
<ul style="list-style-type: none"> <li>استقلال مدیر و نحوه</li> <li>تفویض اختیارات</li> </ul>	<ul style="list-style-type: none"> <li>استقلال مدیر همسو با قوانین حاکمیت شرکتی بورس اوراق بهادار</li> <li>تعیین حدود اختیارات مدیرعامل توسط هیات مدیره، تعریف امضاهای مجاز</li> <li>تدوین آیین نامه معاملات و تعیین سقفهای مجاز برای مصوبات</li> </ul>
تعهد مالکیت سهام	<ul style="list-style-type: none"> <li>تعهد مالکیت سهام هر یک از اعضای هیات مدیره براساس قانون تجارت و اساسنامه</li> </ul>
<ul style="list-style-type: none"> <li>افشاء و شفافیت عملکرد</li> </ul>	<ul style="list-style-type: none"> <li>ارائه گزارش های عملکرد دورهای شامل صورت وضعیت مالی و صورت سود (زیان) به صورت فصلی و سالانه</li> <li>انتشار شاخص های عملکردی شرکت پذیرفته شده در بورس در سامانه جامع اطلاع رسانی ناشران سامانه کدال</li> <li>رویکردهای متعدد مرتبط با شفافیت و پاسخ گویی در قبال عملکرد شرکت نسبت به ذینفعان و جامعه</li> </ul>
<ul style="list-style-type: none"> <li>وظایف هیات مدیره</li> </ul>	<ul style="list-style-type: none"> <li>ایجاد حاکمیت کارآمد بر امور شرکت در راستای منافع سهامداران</li> <li>ایجاد و نظارت بر ساختار و عملکرد کمیته حسابرسی</li> <li>عضویت اعضای هیات مدیره در کمیته ریسک و نظارت بر عملکرد کمیته</li> <li>تصویب برنامه راهبردی، خط مشی های اجرایی و منشور اخلاق سازمانی</li> <li>حضور اعضای هیات مدیره در کمیته ریسک برای اطمینان از استقرار سازوکارهای مناسب برای مدیریت ریسک</li> <li>تصویب بودجه سالانه شرکت و نظارت بر اجرای آن</li> <li>تصویب سیاست های مربوط به تعیین قیمت ارائه خدمات</li> <li>تایید صورت های مالی</li> <li>تصویب معاملات با اهمیت مربوط به دارایی های ثابت و نامشهود و سرمایه گذاری ها و استقراض</li> </ul>
<ul style="list-style-type: none"> <li>حسابرسی مستقل و داخلی</li> <li>رعایت حقوق صاحبان سرمایه و سایر ذینفعان</li> </ul>	<ul style="list-style-type: none"> <li>انتخاب بازرس قانونی و حسابرس مستقل توسط مجمع عمومی سهامداران</li> <li>تشکیل واحد حسابرسی داخلی در شرکت و برگزاری منظم جلسات</li> <li>رعایت مفاد ماده ۱۲۹ قانون تجارت در مورد معاملات با اشخاص وابسته</li> </ul>



#### ۱-۴-۲- گزارش پایداری:

شرکت توسعه خدمات دریایی و بندری سینا با تکیه بر اصول مسئولیت اجتماعی، به افزایش مشارکت در توسعه پایدار پرداخته و با تقویت پایداری کارکنان به اصول اخلاقی، تعهد درونی آنها را افزایش داده تا با احترام به قوانین و مقررات و ارزش های اجتماعی در کنار منافع سازمانی، منافع جامعه را نیز مورد توجه قرار دهند. همچنین با پرداختن به امور مربوط به سلامت کارکنان، مشتریان، جامعه و سایر ذینفعان از منظر حقوق شهروندی، نیروی کار، حاکمیت سازمانی و مسئولیت در قبال خدمات و فرایندهای ایمنی، عملکرد اجتماعی مان را مورد توجه قرار می دهیم. از جنبه پایداری اقتصادی به آثار و تبعات عملکرد مالی سازمان توجه نموده تا پیامدهای اقتصادی وارد بر مشتری، تامین کنندگان، کارکنان، صاحبان سهام را شفاف نماییم و با ارزیابی عملکرد زیست محیطی، ارتباط فعالیتهای سازمان را با حوزه محیط زیست و پیامدهای ناشی از آن، چه آثاری که در زمان حاضر مشهود است و چه درنسل های آینده خود را نشان می دهد، مشخص کرده ایم.

توجه به مسئولیت های اجتماعی به معنای داشتن تجارت پایدار و به دنبال آن به معنای اطمینان از استمرار رشد سودآور به همراه متعادل کردن منافع سهامداران، جامعه و دیگر ذینفعان است. شرکت بر این باور است که اهداف توسعه پایدار، در عین اینکه مسئولیت پذیری اجتماعی را ارتقا می بخشد، فرصت های تجاری جدیدی را به روی سازمان نه تنها در سطح ملی بلکه در سطح بین المللی باز می کند. امیدواریم با همکاری و توسعه روابط و تبادل تجربیات در زمینه های مدرن، نوآوری، آموزش، بهداشت حرفه ای و ایمنی کارکنان، مصرف مواد و انرژی، اشتغال زایی و مبارزه با فساد مقدمه توسعه پایدار را رقم بزنیم.

از جمله فعالیت های بنیادین برای باقی سازمان ها، توجه به فرآیند تحقیق و توسعه همراستا با توسعه پایدار می باشد. ارزیابی عملیات اجرایی و اثرات زیست محیطی ناشی از نوع عملیات در کرانه و پس کرانه به بهبود فرآیندها کمک خواهد کرد.

برای رسیدن به هدف توسعه پایدار، شاخص هایی در فرایندهای کار همچون مصرف منابع، کاهش ضایعات و مدیریت پسماندها، کنترل مخاطرات زیست محیطی، تاثیرات زنجیره تامین در اقتصاد محلی، حقوق و دستمزد، رضایت کارکنان، رضایت مشتریان، رضایت جامعه، کمک های مالی خیرخواهانه، صرفه جوئی در انرژی، خریدهای محلی تعریف شده که با اندازه گیری و بررسی روند آنها اثربخشی اقدامات را مورد بررسی قرارداد تا اطمینان حاصل کنیم فعالیت هایمان با اصول مسئولیت های اجتماعی همراستا بوده و به این ترتیب به نسل های آینده برای آنچه نیز برای برآورده کردن نیازهایشان به آن نیاز دارند، احترام گذاشته ایم.

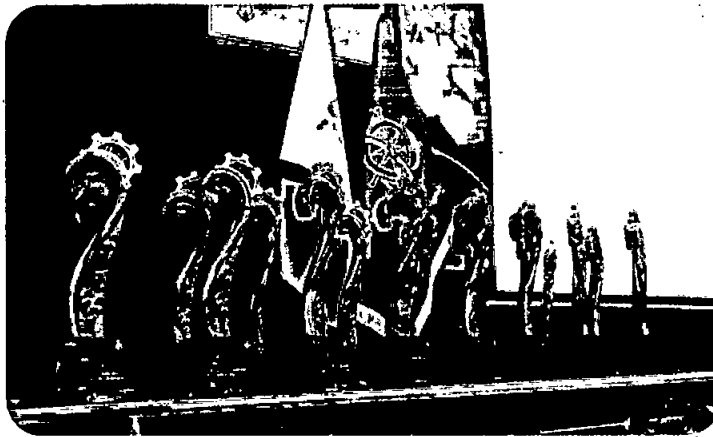
شرکت توسعه خدمات دریایی و بندری سینا به عنوان یک شرکت پیشرو در ارائه خدمات دریایی و بندری نقش مؤثری در رشد اقتصاد داشته و با حدود ۲۵۰۰ نفر کارگر مستقیم نقش بسزایی در اشتغال دارد. این شرکت همواره تلاش نموده است تا آنجا که در توان دارد اصول مرتبط با پایداری را شناسایی نموده و نقش خود را جهت اجرای تعهداتش جهت تعادل همه جانبه اکوسیستم اقتصادی، اجتماعی و زیست محیطی ایفا نماید.

#### ۲-۴-۲- پایداری اقتصادی:

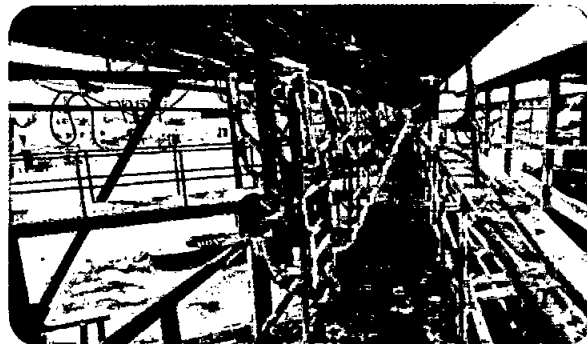
- ۱- تامین منافع پایدار سهامداران از طریق ارتقا سطح رقابت پذیری و رشد درآمد عملیاتی به گونه ای که میزان درآمد عملیاتی شرکت نسبت به دوره مشابه گذشته ۱۲۲ درصد افزایش و شاخص بازده فروش خالص به ۳۹ درصد رسیده است.
- ۲- باتوجه به اینکه درصد قابل ملاحظه ای از اقتصاد ایران متکی به بنادر و پایانه های مرزی می باشد، هرگونه اختلال در این نقاط ضربه سختی بر پیکره اقتصادی کشور وارد می کند. بر این اساس شرکت توسعه خدمات دریایی و بندری سینا در راستای تقویت زیرساختهای بندری و سخت افزاری و نرم افزاری و ... با سرمایه گذاری، آمادگی کامل در مواقع بحرانی را در خود ایجاد کرده است و همچنین با بروز رسانی سیستمهای تحت اختیار خود، همگام با شرکتهای مطرح به حفظ شرایط اقتصادی خود کمک می کند.

#### ۲-۴-۳- پایداری زیست محیطی:

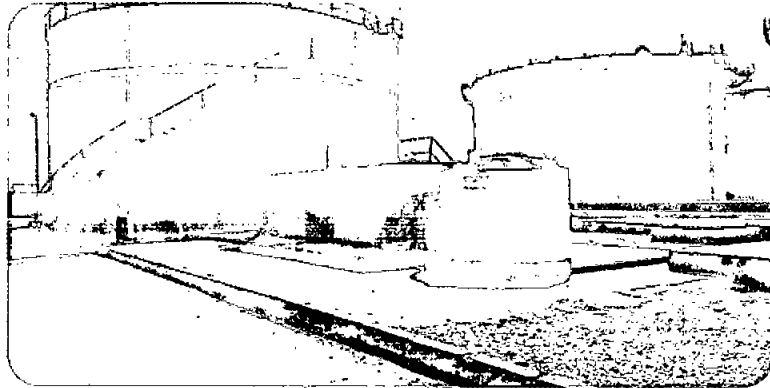
- ۱- برنامه ریزی جهت برگزاری دومین همایش بهداشت، ایمنی و محیط زیست با محوریت سلامت شغلی و محیط زیست در بندر بوشهر.
- در راستای ایفای نقش اجتماعی و فرهنگ سازی در حوزه مدیریت بهداشت، ایمنی و محیط زیست برگزار می گردد.



- ۲- کنترل ریسک های حرارتی و سقوط از ارتفاع مربوط به مبدل های حرارتی با نصب و اجرای پروژه ساخت پلتفرم در جایگاههای تخلیه تانکر واقع در پایانه نفتی بندر امام خمینی (۵)



۳- بهره برداری از سیستم تصفیه خانه پساب در سایت نفتی بندر امام خمینی(ره)

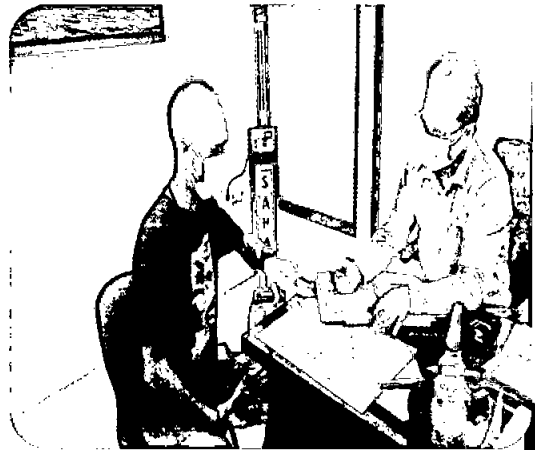


۴- اندازه گیری، پایش و مدیریت نتایج آلاینده ها و عوامل زیان آور محیط کار دوره ۶ ماهه اول ۱۴۰۲  
نمونه برداری آب شرب پایانه اختصاصی بندر شهید رجایی جهت راه اندازی سیستم تصفیه آب و انجام  
آزمایشات فیزیکی و شیمیایی و میکروبیولوژی توسط شرکت ها و آزمایشگاه های مجاز

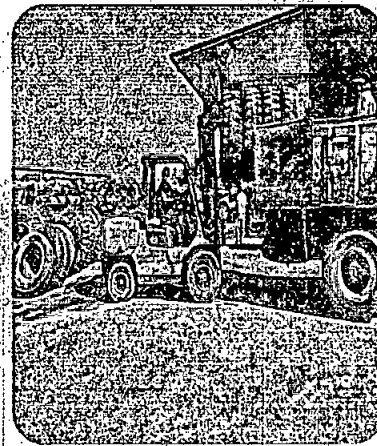
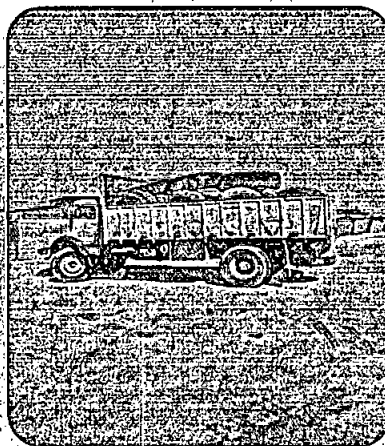


۵- پایش و کنترل ادواری سلامت کارکنان و خانواده ایشان به منظور کنترل و بهبود سلامت کارکنان و جامعه

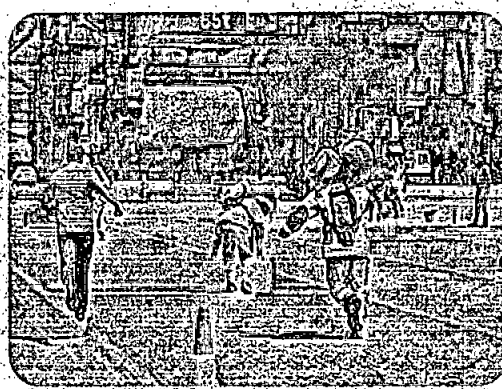
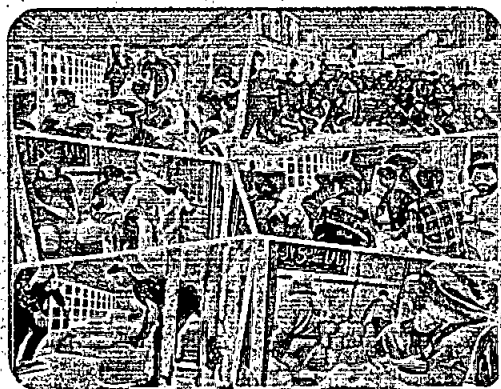
- تمامی کارکنان در بدو استخدام و بطور مستمر سالیانه از نظر سلامت جسمی و روحی مورد آزمایش قرار گرفته  
و وضعیت سلامت ایشان نسب شغل مورد تصدی بررسی و در صورت نیاز تدابیر لازم در کمیسیون های مربوطه  
اتخاذ و اجرایی می گردد.



- ۶- جمع آوری پسماندها مطابق الزامات قانونی در محدوده های دارای فعالیت
- خروج ضایعات کارگاهی توسط شرکت های دارای مجوز از سازمان محیط زیست و مورد تایید اداره بنادر و دریانوردی به منظور بازیافت و برگشت به چرخه انرژی



- ۷- بازسازی و نوسازی ساختمان های ستاد و بکارگیری تجهیزات و روشهای کاهش مصرف انرژی
- ۸- انعقاد تفاهم نامه همکاری با درمانگاه مجتمع بندری شهید رجایی جهت ارائه خدمات درمانی و پزشکی جهت پرسنل شعبه بندر شهید رجایی
- ۹- اجرای برنامه های فرهنگی ورزشی در ستاد و شعب
- اخذ قرارداد با مجموعه های ورزشی
  - حضور در مسابقات ورزشی و امدادی از جمله مسابقات آتش نشانی بنادر



۱۰- روند نزولی نرخ حوادث ناشی از کار و کاهش آن به میزان حدود ۵۰ درصد طی روند چهار ساله

تحلیل نرخ تکرار و شدت حادثه (FSI, AFR, ASR):



ضرایب	وضعیت بر پایه استاندارد ایمنی شغلی			
	بسیار خوب	خوب	متوسط	بد
AFR	0-10	11-20	21-30	31-40
ASR	0-1	1.1-2	2.1-3	3.1-4
FSI	0-0.1	0.11-0.2	0.21-0.3	0.31-0.4

شاخص های ایمنی (حوادث اسانی) سال ۱۳۹۸				شاخص های ایمنی (حوادث اسانی) سال ۱۳۹۹				شاخص های ایمنی (حوادث اسانی) سال ۱۳۹۹				شاخص های ایمنی (حوادث اسانی) سال ۱۳۹۸			
شدت تکرار	شدت تکرار	شدت تکرار	شعبه	شدت تکرار	شدت تکرار	شدت تکرار	شعبه	شدت تکرار	شدت تکرار	شدت تکرار	شعبه	شدت تکرار	شدت تکرار	شدت تکرار	شعبه
FSI	ASR	AFR		FSI	ASR	AFR		FSI	ASR	AFR		FSI	ASR	AFR	
0/004	0/03	0/54	بندر شهید رجایی	0/001	0/061	0/97	بندر شهید رجایی	0/013	0/041	4/6	بندر شهید رجایی	0/017	0/05	2/93	بندر شهید رجایی
0	0	0	بندر امام خمینی (ره)	0/0072	0/036	1/44	بندر امام خمینی (ره)	0/062	0/13	2/03	بندر امام خمینی (ره)	0/01	0/02	13/88	بندر امام خمینی (ره)
0/007	0/033	1/69	بندر نوشهر	0/0014	0/0014	1/42	بندر نوشهر	0/0086	0/048	1/94	بندر نوشهر	0/0071	0/032	1/61	بندر نوشهر
0/01	0/03	3/37	بندر نوشهر	0/01	0/17	2/02	بندر نوشهر	0/01	0/06	3/99	بندر نوشهر	0/01	0/01	3/85	بندر نوشهر
0	0	0	بندر چابهار	0	0	-	بندر چابهار	0	0	-	بندر چابهار	0	0	-	بندر چابهار

به عقیده متخصصان ایمنی و حفاظت صنعتی، در صورتی که ضریب تکرار شدت حادثه (FSI) در صنعت یا کارگاهی زیر یک دهم (۰.۱) باشد، آن کارخانه از نظر رعایت اصول ایمنی بسیار خوبی داشته است.

نرخ حوادث چهار ساله

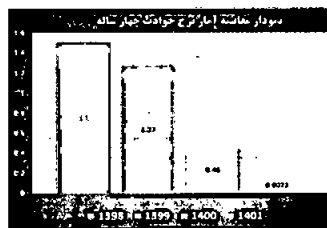
$$IR = \frac{\text{تعداد کارکنان حادثه دیده در سال}}{\text{تعداد کل کارکنان}} \times 100$$

$$IR98 = \frac{30}{1974} \times 100 = 1.5$$

$$IR99 = \frac{25}{1966} \times 100 = 1.27$$

$$IR00 = \frac{8}{1746} \times 100 = 0.46$$

$$IR01 = \frac{4}{1688} \times 100 = 0.23$$

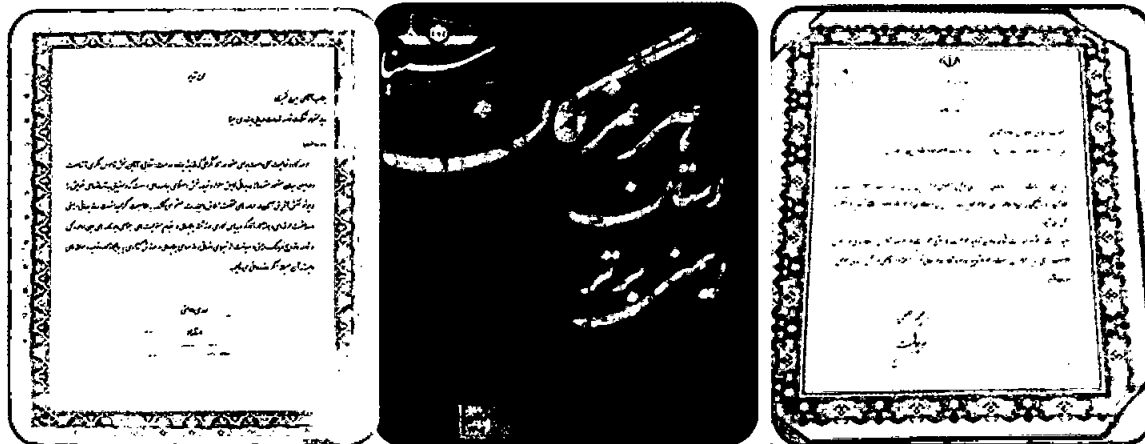


۱۱- عضویت در سامانه محیط زیست سازمان محیط زیست به منظور تبادل اطلاعات و اجرای دقیق قوانین و دستورالعمل های ابلاغی

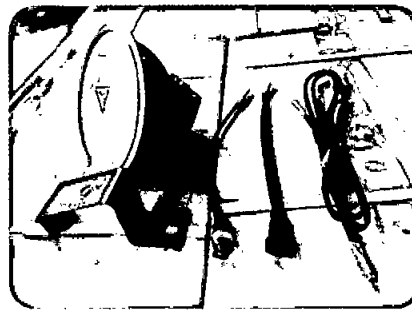
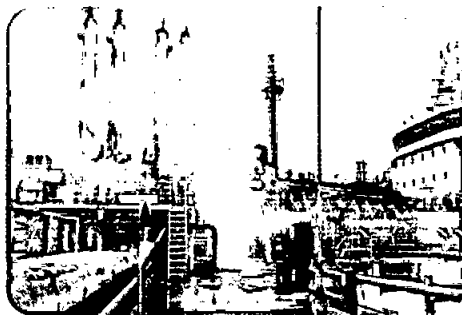
۱۲- عضویت در کمیسیون محیط زیست اتاق بازرگانی ICC

۱۳- کسب رتبه برتر سیستم مدیریت بهداشت، ایمنی و محیط زیست از مراجع ناظر در شعب بندر امام خمینی (ره)، بندرعباس، بوشهر و نوشهر





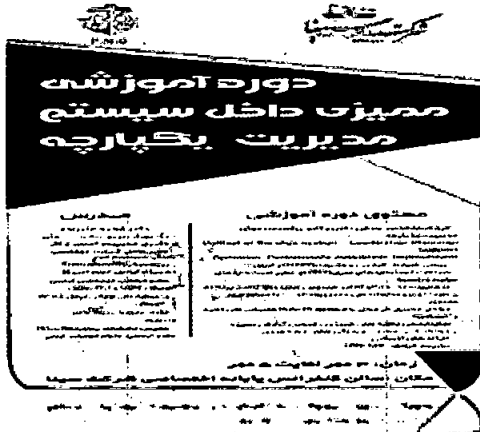
- ۱۴- بهبود و ارتقا ایمنی زیرساخت ها و تجهیزات در مقابل وقوع حریق از طریق نصب تجهیزات اعلام و اطفاء حریق اتوماتیک برای اولین بار در این سطح با هدف پیشگیری از هدر رفت انرژی و کاهش خسارت به منابع
- راه اندازی شبکه آبرسانی هیدرانت های پایانه اختصاصی و اتصال به شبکه آبرسانی بندر شهید رجایی
  - راه اندازی و نصب تلفن کننده های اتوماتیک اعلام حریق در پست های برق و ساختمان های اداری توسط پیمانکار طرف قرارداد
  - انجام اقدامات ایمنی جایگاه سوخت ۳۶۰۰۰ لیتری و ۱۸۰۰۰ لیتری گازوئیل و بنزین در ترمینال کانتینری شماره ۲ مطابق با الزامات و استانداردهای وزارت نفت



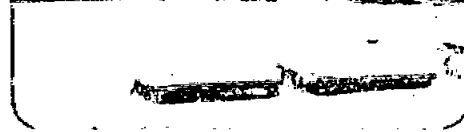
- ۱۵- استاندارد سازی و پیاده سازی علائم ، تابلوها و خط کشی های بنادر به منظور ارتقاء ایمنی محیط کار
- سرمایه گذاری به منظور بهبود ایمنی محیط کار و حفظ منابع از طریق ارتقاء زیر ساخت و تجهیزات
  - کاهش نرخ سوانح و کاهش خسارت به منابع انسانی و زیست محیطی



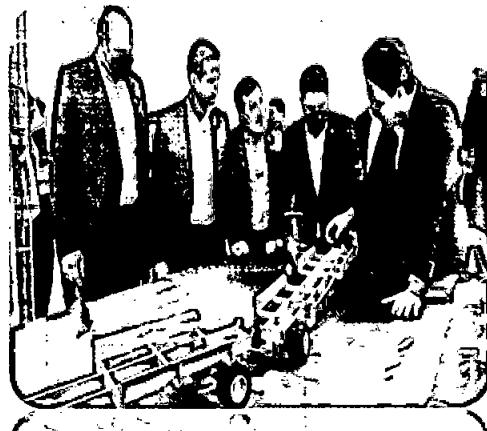
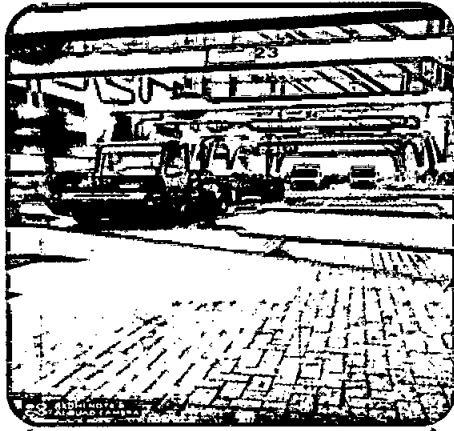
- ۱۶- استقرار و بومی سازی نرم افزار جامع بهداشت، ایمنی و محیط زیست به منظور کاهش مصارف منابع و انرژی
- کاهش حدود ۸۰ درصدی مصارف انرژی (کاغذ، پرینتر، برق...)
  - تسهیل در فرآیندها و افزایش بهره‌وری
- ۱۷- نیازسنجی و اجرای برنامه‌های آموزشی سالیانه کارکنان در حوزه بهداشت، ایمنی و محیط زیست با در نظر گرفتن سرانه سالانه ۶۰ ساعت



- ۱۸- شناسایی و ارزیابی ریسک‌های ایمنی، بهداشتی و پیامدهای زیست محیطی ناشی از فعالیت شرکت
- برنامه‌های پیشگیرانه و کنترلی از طریق کمیته‌های مربوطه مصوب در شرکت
  - تامین تجهیزات و زیرساخت مورد نیاز
  - اجرای مانورهای نیازسنجی شده در راستای آمادگی برای واکنش در شرایط اضطراری



- ۱۹- توسعه عملیات هوشمند در راستای کاهش مصارف منابع و ایمنی سازی محیط کار
- بهره برداری از گیت هوشمند (کاهش زمان توقف کشنده، نیروی انسانی مصرف انرژی..)
  - نرم افزار های عملیاتی و خدمات از راه دور برای مشتریان...
  - بهره برداری از کفی های زنجیره ای با هدف افزایش بهره وری و کاهش مصرف انرژی
  - نظارت بر ایمنی عملیات و اخذ گواهینامه سلامت فنی تمامی تجهیزات



۲۰- پیاده سازی و اخذ استانداردهای ISO ۱۴۰۰۱، ISO ۴۵۰۰۱، ISO ۹۰۰۱ (محیط زیست، سلامت شغلی، کیفیت)

- تدوین و بروزرسانی دستورالعمل ها و روش های اجرایی بهداشت، ایمنی و محیط زیست مطابق آخرین قوانین و استانداردها

۲۱- دعوت از تیم سیار انتقال خون استان و مشارکت پرسنل در امر خدایسندانه اهداء خون طی ۴ مرحله در سال



#### ۴-۴-۲- پایداری اجتماعی:

##### ۱. مسئولیت اجتماعی

کمک‌های مومنانه:

✓ کمک هزینه ایتم تحت تکفل شرکت

✓ کمک به آزادسازی زندانیان بوشهر

✓ هزینه اعزام سه دستگاه اتوبوس کاروان ارتحال امام خمینی(ره)

۲. ارتقا سطح سلامت کارکنان و جلوگیری از وقوع آسیب‌های شغلی

توجه به مسئله سلامت جسمانی، حفظ نشاط و شادابی و تقویت بنیه علمی و فرهنگی کارکنان، این شرکت با برگزاری کلاسها، همایش‌ها، کارگاه‌های آموزشی (چه در زمینه ارتقای سطح علمی کارکنان و چه در زمینه ارتقای سطح آمادگی کارکنان در مواقع بحرانی مثل آتش‌نشانی، کمک‌های اولیه و هلال احمر و ...) و همچنین برنامه‌های ورزشی و فرهنگی متنوع از نظیر کوهنوردی، پیاده‌روی، اردوهای خانوادگی، برنامه‌های زیارتی، همایش‌های خانوادگی تلاش نموده است در تقویت سلامت جامعه قدم بردارد.

شرکت در دوره مالی منتهی به ۳۱ شهریور ۱۴۰۲ در مجموع مبلغ ۶،۶۹۶ میلیون ریال در قالب کمک‌های مومنانه در خصوص موضوعات فوق پرداخت نموده است.



### ۳- مهم ترین منابع، مصارف، ریسک‌ها و روابط

#### ۳-۱- منابع:

در سال ۱۴۰۲ منابع مالی شرکت توسعه خدمات دریایی و بندری سینا عمدتاً ناشی از:

- منابع حاصل از ارائه خدمات و سایر درآمدهای عملیاتی و غیرعملیاتی
- منابع حاصل از دریافت مطالبات

#### ۳-۲- مصارف:

از سوی دیگر منابع مالی استحصال، به طور کلی صرف فعالیت‌های عملیاتی، سرمایه‌گذاری و مخارج سرمایه‌ای می‌گردد که بارزترین آنها عبارتند از:

- پرداخت هزینه‌های نیروی انسانی
- پرداخت انواع هزینه‌های عملیاتی
- پرداخت انواع مالیات عملکرد، ارزش افزوده و سایر پرداخت‌های قانونی
- پرداخت سود سهام مصوب
- پرداخت مخارج تکمیل و راه‌اندازی پروژه‌های در جریان
- پرداخت مخارج تحصیل، تعمیر و نگهداری یا جایگزینی انواع دارائی‌های ثابت و سرمایه‌ای

#### ۳-۳- ریسک‌ها و موارد عدم اطمینان و تجزیه و تحلیل آن:

هدف از انجام هر فعالیتی در کسب و کارها دستیابی به اهداف و جلب رضایت حداکثری ذینفعان اصلی مجموعه از طریق افزایش کارایی و اثربخشی می‌باشد. در شرکت توسعه خدمات دریایی و بندری سینا نیز با عنایت به سرعت بالای تغییرات محیطی و رویکرد جهانی شدن این مهم با استفاده از ابزارهایی همچون تشکیل کمیته مدیریت ریسک، ضمن رعایت و اجرای الزامات شرکت‌های بورسی و با قصد یاری رساندن به هیئت مدیره شرکت محقق گردیده است و در دو مرحله به شرح ذیل صورت می‌پذیرد:

- شناسایی و تعیین وضعیت ریسک‌های موجود.
- ارزیابی عملکرد سیستم‌های مورد استفاده برای تعیین حدود ریسک.

ساختار شکست ریسک در پروسه مدیریت ریسک شرکت توسعه خدمات دریایی و بندری سینا به شرح ذیل می‌باشد:

عنوان ریسک	
۱. ریسک های داخلی	۱.۱ ریسک های استراتژیک
	۱.۱.۱ ریسک استراتژی داخلی
	۲.۱.۱ ریسک استراتژی خارجی (با مسئولیت / یا هماهنگی اقدامات با استراتژی های خارجی)
	۱.۲.۱ ریسک اعتبار مالی
	۲.۲.۱ ریسک نقدینگی
	۱.۳.۱ ریسک عملیاتی
	۲.۳.۱ ریسک تامین کالا و بکارگیری تامین کنندگان
	۳.۳.۱ ریسک فناوری
	۴.۳.۱ ریسک نظارتی
	۵.۳.۱ ریسک تامین و توسعه منابع انسانی
۲. ریسک های خارجی (محیطی)	۱.۴ ریسک های اقتصادی
	۱.۱.۴ ریسک هزینه مالی
	۲.۱.۴ ریسک نوسانات نرخ ارز
	۳.۱.۴ ریسک نوسانات قیمت سهام
	۴.۱.۴ ریسک نرخ تورم
	۵.۱.۴ ریسک بازار
	۱.۲.۲ ریسک فرهنگی و اجتماعی
	۲.۲.۲ ریسک اعتبار انسانی
	۳.۲.۲ ریسک سیاسی
	۴.۲.۲ ریسک ذی نفوذان
۵.۲.۲ ریسک حقوقی، قانونی و قراردادی	

ریسک های داخلی																	
ریسک های عملیاتی و اجرایی					ریسک های مالی					ریسک های استراتژیک							
ریسک تامین و توسعه نیروی انسانی		ریسک تامین و توسعه منابع انسانی		ریسک نظارتی	ریسک فناوری		ریسک تامین کالا و بکارگیری تامین کنندگان		ریسک های عملیاتی		ریسک نقدینگی		ریسک اعتبار مالی		ریسک استراتژی داخلی		
ریسک	شهرت نام	ریسک	شهرت نام	ریسک	شهرت نام	ریسک	شهرت نام	ریسک	شهرت نام	ریسک	شهرت نام	ریسک	شهرت نام	ریسک	شهرت نام	ریسک	شهرت نام
۷۱.۲	۸۰	۲۳	۲۷.۰	۷۱	۲۴	۵۴.۶	۵۶	۵۴	۶۴.۸	۷۰	۶۰	۷۱.۶	۷۰	۲۳	۲۴.۸	۶۸	۵۸
۷۱.۲	۸۰.۰	۲۳.۳	۲۷.۰	۷۱.۴	۲۴.۸	۵۴.۶	۵۶.۰	۵۴.۳	۶۴.۸	۷۰.۰	۶۰.۰	۷۱.۶	۷۰.۰	۲۳.۳	۲۴.۸	۶۸.۰	۵۸.۰
۳۱٪					۷٪					۱۲٪							

ریسک های خارجی (محیطی)																			
ریسک های اجتماعی، اعتباری، سیاسی و قانونی و قراردادی							ریسک های اقتصادی												
ریسک قانونی، حقوقی و قراردادی		ریسک مدیریت ذی نفوذان		ریسک سیاسی		ریسک اعتبار انسانی		ریسک فرهنگی و اجتماعی		ریسک بازار		ریسک نرخ تورم		ریسک نوسانات قیمت سهام		ریسک نوسانات نرخ ارز		ریسک هزینه مالی	
ریسک	شهرت نام	ریسک	شهرت نام	ریسک	شهرت نام	ریسک	شهرت نام	ریسک	شهرت نام	ریسک	شهرت نام	ریسک	شهرت نام	ریسک	شهرت نام	ریسک	شهرت نام	ریسک	شهرت نام
۶۲.۰	۷۰	۵۵	۷۸.۰	۸۰	۷۶	۶۶.۱	۷۰	۶۳	۴۹.۰	۶۰	۴۰	۴۸.۴	۲۳	۲۸	۲۳.۵	۹۰	۶۰	۶۴.۸	۷۰
۶۲.۰	۷۰.۰	۵۵.۰	۷۸.۰	۸۰.۰	۷۶.۰	۶۶.۱	۷۰.۰	۶۳.۵	۴۹.۰	۶۰.۰	۴۰.۰	۴۸.۴	۲۳.۵	۲۳.۵	۲۳.۵	۹۰.۰	۶۰.۰	۶۴.۸	۷۰.۰
۲۵٪										۲۵٪									

در حوزه ریسک های اقتصادی نوسان نرخ ارز متغیر اصلی تأثیرگذار است. این متغیر عملکرد شرکت را از سه جنبه تحت تأثیر قرار می دهد: هزینه های سرمایه گذاری، هزینه های جاری و درآمد. در ادامه آخرین ارزیابی کمیته ریسک شرکت از هر یک از انواع ریسک ارائه شده است. براین اساس، ریسک کلی شرکت در محدوده کنترل شده قرار دارد.

### ۳-۳-۱- مهم ترین ریسک های شرکت در تاریخ صورت وضعیت مالی:

#### ۳-۳-۱-۱- ریسک نوسانات نرخ ارز:

عوامل مرتبط با اختلال در تأمین ارز مورد نیاز، نوسانات نرخ ارز برای حساب ها و اسناد دریافتی با منشاء ارزی مانند درآمدهای صادراتی، مواد اولیه وارداتی، تجهیزات و اقلام خارجی را ریسک نوسانات نرخ ارز می نامیم. لازم است در

برآورد ریسک نوسانات نرخ ارز به تراز مثبت یا منفی منابع/ مصارف ارزی مستقیم/ غیر مستقیم (هزینه‌ها/درآمدها) شرکت که می‌تواند در اثر نوسانات ارزی (افزایشی یا کاهش) تشدیدکننده بوده و زیان‌آور باشد توجه نمود. ریسک نوسانات نرخ ارز می‌تواند تشدیدکننده و در تعامل با سایر ریسک‌ها بخصوص ریسک‌های نقدینگی، بازار، اعتبار اسمی، ذینفعان و حقوقی و قراردادی باشد.

نوسانات نرخ ارز می‌تواند بر هر دو جنبه درآمدی و هزینه‌ای و متعاقباً بدهی‌های شرکت تأثیرگذار باشد. از آنجایی که حدود ۶۰٪ از درآمدهای سینا ارزی می‌باشد نرخ تسعیر ارز اعلامی از سوی کارفرما در کاهش/ افزایش درآمدهای شرکت نقش چشم‌گیری دارد. از سوی دیگر پیش‌بینی افزایش نرخ ارز و آثار تورمی آن می‌تواند سبب افزایش هزینه تسعیر و ایجاد بدهی‌های ارزی و نیز کاهش قدرت تامین قطعات مورد نیاز خارجی و داخلی و افزایش هزینه‌های تعمیرات و نگهداری گردد و بر همین اساس و پیرو سناریوهای محتمل مبنی بر تثبیت نرخ تسعیر ارز و افزایش نرخ ارز در بازه زمانی مورد ارزیابی این ریسک با توجه به امتیاز کسب شده بعنوان ریسک برتر شناسایی شده است. شرکت سینا طبق برنامه‌ریزی‌های انجام شده با استفاده از راهکارهای ذیل نسبت به کاهش تأثیرات این ریسک اقدام نموده است:

- بررسی سناریوهای مختلف از تغییرات نرخ ارز و کنترل بودجه بر اساس سناریو محتمل.
- خرید و تامین قطعات و لوازم یدکی تجهیزات و ماشین‌آلات خارجی جهت کنترل ریسک ناشی از نوسانات نرخ ارز.
- محاسبه نرخ تسعیر ارز قراردادهای درآمدی حاصل از اجاره مخازن بر مبنای نرخ بازار متشکل ارزی.
- مدیریت هزینه‌های مرتبط با تعمیر و نگهداری ماشین‌آلات و بومی سازی قطعات.
- تاسیس شرکت‌های دانش بنیان در حوزه تامین قطعات و لوازم یدکی.

#### ۲-۱-۳-۳- ریسک نرخ تورم:

ریسک نرخ تورم شامل ریسک تغییر در شاخص قیمت منابع مصرفی، کالاها و خدمات مورد نیاز می‌باشد که بصورت مستقیم یا غیر مستقیم در سبد هزینه‌های شرکت قرار داشته و آنها را متأثر می‌کند. ریسک نرخ تورم می‌تواند تشدید کننده و در تعامل با سایر ریسک‌ها بخصوص ریسک‌های نقدینگی، هزینه مالی، نرخ ارز، بازار و حقوقی، قانونی و قراردادی باشد.

در بازه زمانی مورد ارزیابی،

- اثر پذیری شرکت از افزایش عمومی قیمت‌ها بواسطه وجود هزینه‌هایی از جمله حقوق و دستمزد، تامین قطعات و لوازم یدکی ماشین‌آلات و تجهیزات

- حذف برخی شرکتهای داخلی از لیست تامین کنندگان شرکت به دلیل نرخ تورم بالا

- رشد تصاعدی قیمت تجهیزات جدید در حوزه فناوری اطلاعات و ارتباطات و عدم امکان جایگزینی و ارتقای تجهیزاتی که End Of Support شده است.

باعث گردید که این ریسک بعنوان دومین ریسک مهم شرکت شناسایی و ارزیابی گردد.

راهکارهای مقابله با ریسک نرخ تورم:

- واگذاری برخی مشاغل تصدی‌گری در شعب از قبیل؛ بارشمار، خنکار، پاکبان، مامور حفاظت فیزیکی، نت اینیبه و تاسیسات به صورت حجمی به بخش خصوصی.

- خرید و تامین قطعات و لوازم یدکی تجهیزات و ماشین‌آلات اساسی جهت کاهش ریسک تورم.

-بروزرسانی تجهیزات فعلی.  
-استفاده از تجهیزات به روز در لبه شبکه.  
-مدیریت هزینه نیروی انسانی در قالب اضافه کاری و سایر موارد.

#### ۳-۱-۳-۳- ریسک تامین و توسعه نیروهای مدیریتی:

عوامل مرتبط با ضعف در تامین، نگهداشت و توسعه منابع انسانی مدیریتی، نا کارآمدی در بخش های مدیریتی و تصمیمات و اقدامات نادرست مدیران اجرایی بکار گرفته شده و سطح بهره وری و کارآمدی نیروهای مدیریتی را ریسک تامین و توسعه نیروهای مدیریتی می نامیم. این ریسک می تواند تشدید کننده و در تعامل با سایر ریسک ها، بخصوص ریسک های استراتژی داخلی و خارجی، عملیاتی، تامین کالا و بکارگیری تامین کنندگان، فناوری، نظارتی، تامین و توسعه منابع انسانی، اعتبار اسمی، سیاسی، ذی نفعان و حقوقی، قانونی و قراردادی باشد. در بازه زمانی مورد ارزیابی، دشواری در جذب و نگهداشت سرمایه انسانی در رده های مدیریتی به دلیل تاثیرات افزایش نرخ تورم بر سبد مصرفی خانوارها نسبت به افزایش میزان حقوق و مزایای سالانه مصوب

کمیبود مدیر متخصص در حوزه دریایی و بندری که دارای شایستگی های لازم از سازمان بنادر باشد از جمله مواردی می باشد که باعث قرارگیری این نوع ریسک در رتبه سوم ریسک های برتر شرکت گردیده است. مدیریت با اتخاذ مجموعه اقداماتی از قبیل: برنامه ریزی به منظور شناسایی استعدادهای درخشان (حرفه ای و تجربی) و جانشین پروری برای سطوح مدیریتی با استفاده از کانون ارزیابی، پایش اثر بخشی و بهبود نظام جبران خدمات کارکنان،

بهبود و اجرای مصوبه مزایای انگیزه ساز در سال ۱۴۰۲ به صورت هوشمند و با رویکرد افزایش سطح رضایت و تعهد و حمایت سازمانی کلیه کارکنان و اعطای نشان برتر کارکنان سینا همزمان با همایش تقدیر از مشتریان برای تغییر شرایط در راستای تقلیل اثرات مربوط به آن مبادرت ورزیده است.



۲-۳-۳- روند تغییرات اعداد ریسک در بازه های زمانی سه ماهه در سال ۱۴۰۲:

سه ماهه اول	سه ماهه دوم	عنوان ریسک
۵۹.۱	۵۶.۶	استراتژی داخلی
۶۹.۴	۶۹.۲	استراتژی خارجی
۵۳.۹	۴۵.۰	اعتبار مالی
۵۴.۸	۵۴.۸	نقدینگی
۵۴.۹	۵۸.۵	عملیاتی
۵۸.۰	۶۷.۹	تامین کالا و بکارگیری تامین کنندگان
۶۴.۸	۶۳.۰	فناوری
۴۱.۲	۴۳.۲	نظارتی
۶۸.۵	۶۸.۵	تامین و توسعه منابع انسانی
۷۱.۳	۷۰.۳	تامین و توسعه نیروهای مدیریتی
۵۵.۰	۵۴.۸	هزینه مالی
۸۳.۷	۸۳.۷	نوسانات نرخ ارز
۶۰.۰	۶۰.۰	نوسانات قیمت سهام
۸۱.۲	۸۱.۶	نرخ تورم
۶۷.۴	۶۸.۷	بازار
۴۸.۸	۵۱.۰	فرهنگی و اجتماعی
۵۷.۷	۵۰.۵	اعتبار اسمی
۶۷.۰	۶۶.۴	سیاسی
۶۳.۰	۶۲.۲	مدیریت ذی نفعان
۵۶.۰	۵۷.۳	قانونی، حقوقی و قراردادی
۶۳.۰	۶۳.۰	ریسک کل

همانگونه که در جدول بالا مشاهده می کنید ریسک کل شرکت سینا در سال ۱۴۰۲ روند یکسانی را پیموده است.



گزارش تفسیری مدیریت  
دوره شش ماهه منتهی به ۳۱ شهریور ۱۴۰۲

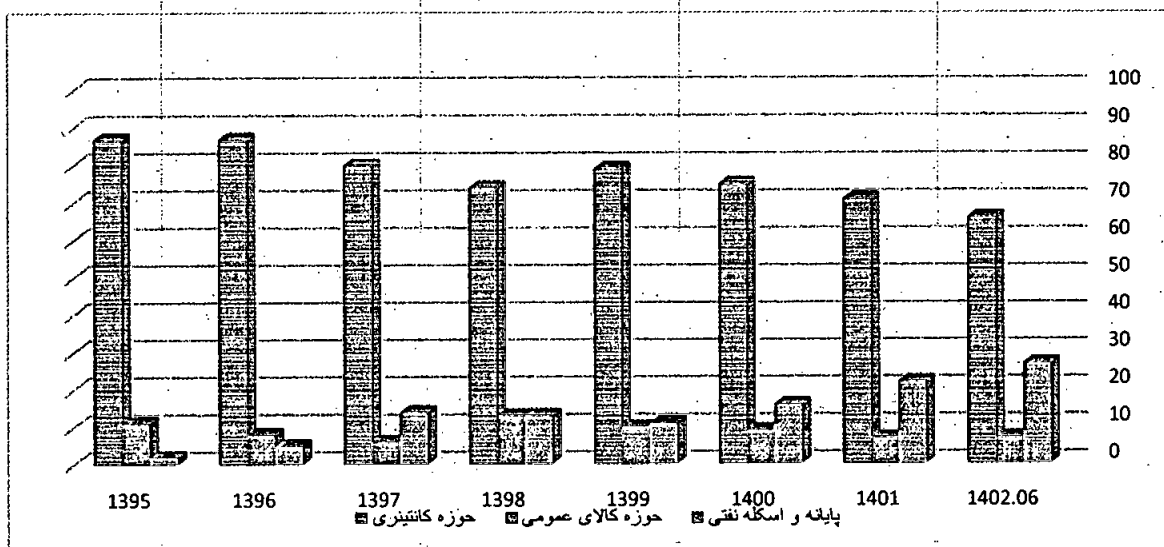
۳-۳-۳- ریسک ها و مفروضات برای دستیابی به اهداف کمی:

ردیف	نام ریسک مهم	عدد ریسک دوره قبل	عدد ریسک دوره فعلی	برنامه عملیاتی پاسخ به ریسک	آیا برنامه نسبت به دوره قبل جدید است؟	شاخص ارزیابی برنامه پاسخ به ریسک
۱	نوسانات نرخ ارز	۸۲.۷	۸۲.۷	بررسی سایر ریسک‌های مشتق از تغییر نرخ ارز و کنترل بودجه بر اساس سایر ریسک‌های محتمل خرید و تامین قطعات و لوازم بدکی تجهیزات و ماشین آلات خارجی جهت کنترل ریسک ناشی از نوسانات نرخ ارز. سطح ریسک نرخ تسعیر ارز قراردادهای مرادبی حاصل از اجاره مخزن بر مبنای نرخ بازار مستهلک ارزی که نزدیک به بازار آزاد می باشد مدیریت هزینه های مرتبط با تسعیر و نگهداری ماشین آلات اجرایی داخلی سازی قطعات قطعات اجرایی در خصوص ثبت شرکتهای دانش بنیان طرحه تامین قطعات و لوازم بدکی	خیر	سهم هزینه های تعمیر و نگهداری به درآمد کل
۲	نرخ تورم	۸۱.۶	۸۱.۲	- واگذاری برخی مشاغل تصدیی گری در شب از قبیل: بارشمار، خشکگر، پاکبان، مأمور حفاظت فیزیکی، نت لاینه و تاسیسات به صورت عینی به بخش خصوصی. - خرید و تامین قطعات و لوازم بدکی تجهیزات و ماشین آلات اساسی جهت کاهش ریسک تورم. - بروز سازی تجهیزات فعلی - استفاده از تجهیزات به روز در لیه شبکه - مدیریت هزینه نیروی انسانی در قالب اضافه کاری و سایر موارد	خیر	بهای تمام شده به درآمد
۳	تأمین و توسعه نیروهای مدیریتی	۷۰.۳	۷۱.۲	برنامه ریزی جهت شناسایی استعدادهای درخشان (حرفه ای و تجربی) و جانشین بروری برای سطوح مدیریتی با استفاده از آزمون ارزیابی پایش اثر بخشی و بهبود نظام جبران خدمات کارکنان (حمایت رفاه و سلامت، حقوق و دستمزد، بازنشستگی) بهبود و اجرای مصوبه مزایای انگیزه ساز در سال ۱۴۰۲ به صورت هوشمند و با رویکرد افزایش سطح رضایت و تعهد و حمایت سازمانی کلیه کارکنان و اطمینان نشان برتر کارکنان سینا همزمان با حمایت تدریجی از مشتریان	خیر	درصد ارتقا درونی به پست مدیریتی
۴	استراتژی خارجی	۶۹.۲	۶۹.۴	لندن- تعیین تکلیف قراردادهای و اقدام برای بازنگری های قراردادهای و تلاش مستمر برای حرکت در راستای اسناد بالاسستی بنیاد بررسی برآوردهای درآمد و هزینه در حاشیهای خوش بینانه و بد بینانه ناشی از بازنگری. - بررسی عوامل موثر بر شرکتهای رقیب ناشی از بازنگری و آسام و تعدیه قرارداد - استفاده از دیپلماسی سطح بالای بنیاد برای تغییر شرایط - ورود به حوزه های جدید خدمات فنی و عمرانی مقصد ساخت اسکله - ارتباط موثر و سازنده با کارفرما - صافسازی و مشورت در تدوین اهداف با کارفرما	خیر	میزان تحقق تعدیه قراردادهای حیاتی
۵	تأمین و توسعه منابع انسانی	۶۸.۵	۶۸.۵	ایجاد سازوکارهای انگیزشی در خصوص حفظ و نگهداشت کارکنان مانند طرح مزایای انگیزه ساز استفاده از منبع پنی داخلی در گروه بنیاد و جاهایی بین شرکت ها برای جبران خروج	خیر	نسبت تعداد نفرات موجود به مورد نیاز

۳-۳-۴- راهبردهای موثر در راستای مدیریت ریسک:

شایان ذکر است یکی از استراتژی‌های کلی شرکت جهت مدیریت ریسک ساختار پرتفوی عملیات شرکت است. شرکت همواره به دنبال متنوع‌سازی و گسترش پرتفوی خود از بعد جغرافیایی و نوع خدمات است. هم اکنون شرکت در سه حوزه جغرافیایی شمال، جنوب شرق و جنوب غرب کشور فعال می‌باشد. طی سال‌های اخیر درصد سهم هر یک از فعالیت‌های شرکت از جهت درآمدی به شرح ذیل بوده است:

حوزه کانتینری	۸۷	۸۷	۸۷	۸۷	۸۷	۸۷	۸۷	۸۷
حوزه کالای عمومی	۷	۹	۱۰	۱۳	۶	۸	۱۱	۷
پایانه و اسکله نفتی	۲۷	۱۶	۱۱	۱۲	۱۲	۱۵	۲	۲۷
کل	۱۰۰	۱۰۰	۱۰۰	۱۰۰	۱۰۰	۱۰۰	۱۰۰	۱۰۰



استراتژی دیگر شرکت جهت افزایش کیفیت و بهره‌وری و همچنین کاهش ریسک‌های عملیاتی، توسعه و بهبود مستمر نرم افزار عملیات ترمینال (TOS) تحت مالکیت شرکت در کنار خرید و پیاده‌سازی نرم افزار مطرح خارجی است. لازم به ذکر است که نرم افزار عملیات ترمینال (TOS) یکی از منابع و مزیت‌های استراتژیک یک شرکت اپراتور بندری است که تأثیر زیادی روی کیفیت ارائه خدمات، شاخص‌های عملکردی و هزینه‌های عملیاتی دارد. لزوم افزایش بلادرنگ ظرفیت، دقت و کارایی عملیات سبب شده شرکت به دنبال خرید و پیاده‌سازی نرم افزار هوشمند برنامه ریزی عملیات ترمینال باشد. در عین حال، به دلیل کاهش اتکاء به نرم افزار خارجی و جلوگیری از انحصار و کاهش ریسک عملیاتی، شرکت همزمان سیاست توسعه، بهبود و بهره‌برداری از نرم افزار بومی را نیز در دستور کار دارد.



**گزارش تفسیری مدیریت**  
دوره شش ماهه منتهی به ۳۱ شهریور ۱۴۰۲

۱	ریسک‌های استراتژیک	متوسط	ریسک جدید و کنترل نشده ای متوجه شرکت نیست
۲	ریسک‌های مالی	متوسط	نیاز به تامین مالی پروژه های سرمایه گذاری و توسعه ای.
۳	ریسک‌های عملیاتی و اجرایی	متوسط	خللات تأخیری و مشکلات تامین کالا و خدمات
۴	ریسک‌های اقتصادی	متوسط	نوسانات نرخ ارز بر حجم تجارت، میزان درآمد THC و هزینه های تامین تجهیزات موثر است.
۵	ریسک‌های اجتماعی، سیاسی و قانونی	متوسط	تحریم های بین المللی منجر به کاهش تجارت و کاهش عملیات شرکت می شود.

**۵-۳-۳- بدهی های شرکت و امکان بازپرداخت آن از سوی شرکت:**

خالص بدهی های شرکت در مقایسه با مدت مشابه دوره قبل در جدول زیر آورده شده است. نسبت آنی در دوره منتهی به ۱۴۰۲/۰۶/۳۱ برابر ۰/۹۹ واحد است که نسبت به پایان دوره مالی قبل ۲ درصد افزایش یافته است.

تاریخ	تاریخ	تاریخ
۱۳۹۹/۰۶/۳۱	۱۴۰۱/۰۶/۳۱	۱۴۰۲/۰۶/۳۱
۲۸۲,۵۲۵	۲۴۱,۳۸۷	بدهی های غیر جاری - میلیون ریال
۵,۳۵۷,۵۳۵	۸,۶۲۲,۷۵۷	بدهی های جاری - میلیون ریال
۵,۱۹۱,۳۲۲	۸,۵۰۸,۹۰۰	کارایی های جاری (به استثناء پیش برداخت) و موجودی کالا - میلیون ریال
۰/۹۷	۰/۹۹	نسبت آنی

**۶-۳-۳- تجزیه و تحلیل کفایت سرمایه شرکت:**

در جدول ذیل روند تغییرات سرمایه شرکت از ابتدای تاسیس تاکنون نشان داده شده است.

(مبالغ به میلیون ریال)

تاریخ	تاریخ	تاریخ	تاریخ	تاریخ
۱۳۶۶/۱۲/۲۲	۱۳۸۲	۱۳۸۲	۱۳۸۹	۱۳۹۱
۴۰	۲۰۴	۵	۲۳۲	۵۸
۱۳۸۲	۱۳۸۲	۲۴۹	۳۳۲	۵۸
۱۳۸۹	۱۳۸۹	۱۲۰۴	۵۲۰۴	۸۲۰۴
۱۳۹۱	۱۳۹۱	۸۲۰۴	۹۴۰۴	۱۵
۱۳۹۳	۱۳۹۳	۱۶۷	۱۶۷	۱۶۷
۱۳۹۵	۱۳۹۵	۱۶۷	۱۶۷	۱۶۷
۱۴۰۱	۱۴۰۱	۵۰۰	۲۰۹۵	۲۹۹



افزایش سرمایه شرکت از مبلغ ۵۰۰,۰۰۰ میلیون ریال به مبلغ ۲,۴۹۵,۱۱۸ میلیون ریال به موجب مصوبه مجمع عمومی فوق العاده صاحبان سهام ۱۴۰۱/۰۸/۱۸ از محل مازاد تجدید ارزیابی دارایی های ثابت مشهود (طبقه زمین) به مبلغ ۱,۹۹۵,۱۱۸ میلیون ریال تصویب و در تاریخ ۱۴۰۱/۰۹/۲۶ در اداره ثبت شرکت ها و موسسات غیر تجاری ثبت گردید.

#### ۷-۳-۳- مدیریت سرمایه و ریسک های شرکت:

شرکت با بکارگیری بهینه ترین روش، مدیریت بدهی و حقوق مالکانه که شاخص کلیدی ترازنامه قوی می باشد، این ریسک را مدیریت می نماید. اجزای سرمایه یا ساختار سرمایه مناسب نشان دهنده سطح پایین بدهی و مقدار بالای حقوق مالکانه می باشد که این مهم نشانگر کیفیت سرمایه گذاری است مدیریت شرکت، ساختار سرمایه را شش ماه یک بار بررسی می کند. به عنوان بخشی از این بررسی، هزینه سرمایه و ریسک های مرتبط با هر طبقه از سرمایه مدنظر قرار داده می شود. نسبت خالص بدهی به حقوق مالکانه برای دوره منتهی به ۱۴۰۲/۰۶/۳۱، برابر ۶۵ درصد به شرح جدول زیر محاسبه شده است:

(ارقام به میلیون ریال)		
۱۴۰۱/۰۶/۳۱	۱۴۰۲/۰۶/۳۱	شرح
۷,۶۴۱,۰۶۰	۱۰,۰۶۴,۱۴۴	جمع بدهی ها
۱,۴۸۹,۴۹۸	۳,۰۶۹,۴۴۷	کسر می شود: موجودی نقد
۶,۱۵۱,۵۶۲	۶,۹۹۴,۶۹۷	خالص بدهی
۵,۳۳۴,۷۶۸	۱۰,۸۰۶,۸۱۶	حقوق مالکانه
۱۱۵	۶۵	نسبت خالص بدهی به حقوق مالکانه (درصد)



**گزارش تفسیری مدیریت**  
**دوره شش ماهه منتهی به ۳۱ شهریور ۱۴۰۲**

**۳-۴- اطلاعات مربوط به معاملات با اشخاص وابسته:**

شرح	نام شخص وابسته	نوع وابستگی	مشمول ماده ۱۲۹	درآمد تخلیه و بارگیری و انبارداری	صدور بیمه نامه	تضمین اعطایی	سود سپرده بانکی	خرید	سایر
شرکت های اصلی و نهایی	بنیاد مستضعفان انقلاب اسلامی	عضو هیات مدیره	✓	-	-	-	-	-	۲۶,۵۳۷
شرکت های همگروه	هتل پارسیان اوین	عضو مشترک هیات مدیره	✓	-	-	-	-	-	۹۴
	هتل پارسیان انقلاب	عضو مشترک هیات مدیره	✓	-	-	-	-	-	۹۳۳
	هتل پارسیان استقلال	عضو مشترک هیات مدیره	✓	-	-	-	-	-	۱۰,۴۲۴
	هتل پارسیان آزادی	عضو مشترک هیات مدیره	✓	-	-	-	-	-	۲,۴۳۵
	شرکت آموزش مطالعات و مشاوره سیاحتی گردشگران بنیاد	عضو مشترک هیات مدیره	✓	-	-	-	-	-	۱,۰۰۳
	شرکت کنسیرتی بنیاد	عضو مشترک هیات مدیره	✓	-	-	-	-	-	۱۵۷
	شرکت بین المللی و جهانگردی آیتو	عضو مشترک هیات مدیره	✓	-	-	-	-	۱۴,۴۷۲	-
	شرکت خدمات هوایی پرسپولیس	عضو مشترک هیات مدیره	✓	-	-	-	-	-	۱,۱۱۵
	سیناریل	عضو مشترک هیات مدیره	✓	-	-	۱۷۲,۵۵۰	-	-	-
	شرکت بازرگانی پیشرو سیاحت	عضو مشترک هیات مدیره	✓	-	-	-	-	۸۹,۶۰۴	-
<b>جمع</b>									
سایر اشخاص وابسته	نفت بهران	عضو مشترک هیات مدیره	✓	۶۳,۵۸۴	-	-	-	۳۲,۲۷۵	-
	شرکت کارگزاری بورس بهگرن	عضو مشترک هیات مدیره	✓	-	-	-	-	-	۶۰۰
	بانکک سینا	عضو مشترک هیات مدیره	✓	-	-	-	۳۱,۲۰۰	-	-
	شرکت توریرا	عضو مشترک هیات مدیره	✓	-	-	-	-	۳۴,۴۵۲	-
	شرکت بیمه سینا	عضو مشترک هیات مدیره	✓	-	۴۲۲,۴۵۹	-	-	-	-
	شرکت پایا ترابری	عضو مشترک هیات مدیره	✓	-	-	-	-	-	۱۵۰,۰۰۰
	<b>جمع</b>								
<b>جمع کل</b>									
				۴۲۲,۴۵۹	۴۲۲,۴۵۹	۱۷۲,۵۵۰	۳۱,۲۰۰	۶۶,۷۲۷	۱۶۶,۷۶۱

شرکت توسعه خدمات دریایی و بندری سینا (سهامی عام)  
گزارش کمیته حسابرسی در خصوص معاملات با اشخاص وابسته  
برای دوره مالی منتهی به ۱۴۰۲/۰۹/۳۱

اطهار نظر

معاملات مندرج در یادداشت توضیحی ۲۳ به عنوان کلیه معاملات مشمول ماده ۱۲۹ اصلاحیه قانون تجارت که طی سال مالی مورد گزارش انجام شده، مورد بررسی قرار گرفته است. در مورد معاملات مذکور، مفاد ماده فوق (به غیر از تضمین تسهیلات شرکت سینا ریل پارس) منتهی بر کسب مجوز از هیئت مدیره و عدم شرکت مدیر ذینفع در رای گیری رعایت شده است. ضروری است هیئت مدیره اقدامات لازم را جهت تصویب موضوع مذکور در جلسات هیئت مدیره انجام دهد.

اعضای کمیته حسابرسی شرکت توسعه خدمات دریایی و بندری سینا (سهامی عام)

امید شمیرانی  
عضو کمیته حسابرسی

محمدحسین فاضلی  
عضو کمیته حسابرسی

سید محمد طباطبایی نژاد  
رئیس کمیته حسابرسی



گزارش تفسیری مدیریت  
دوره شش ماهه منتهی به ۳۱ شهریور ۱۴۰۲

۵-۳- دعاوی حقوقی له یا علیه شرکت و اثرات ناشی از آن:

دعاوی موضوعه با اشخاص حقیقی و حقوقی عمدتاً به نتیجه رسیده و موارد باقی مانده فاقد اهمیت گزارشگری و افشا می باشد.

۴- نتایج عملیات و چشم اندازها

۴-۱- نتایج عملکرد مالی و عملیاتی:

درآمد عملیاتی دوره مالی منتهی به ۱۴۰۲/۰۶/۳۱

شرح	سال مالی منتهی به ۱۴۰۱/۱۲/۲۹	دوره مالی منتهی به ۱۴۰۱/۰۶/۳۱	دوره مالی منتهی به ۱۴۰۲/۰۶/۳۱	افزایش (کاهش)
مبلغ درآمد (میلیون ریال)	۱۶,۳۱۱,۶۱۷	۶,۹۹۳,۱۵۶	۱۵,۵۲۴,۰۰۳	۱۲۲٪

۴-۱-۱- درآمدهای عملیاتی شرکت به تفکیک ناحیه:

شرح	دوره مالی منتهی به ۱۴۰۲/۰۶/۳۱	دوره مالی منتهی به ۱۴۰۱/۰۶/۳۱	افزایش (کاهش)
ناحیه جنوب شرق	۸,۷۰۵,۰۲۱	۳,۷۹۴,۳۹۰	۱۲۹٪
ناحیه جنوب غرب	۶,۲۷۷,۸۰۸	۲,۹۶۶,۲۹۶	۱۱۲٪
ناحیه شمال	۵۴۱,۱۷۳	۲۲۲,۴۷۰	۱۳۳٪

۴-۱-۲- مقایسه عملکرد مالی و عملیاتی:

مقایسه عملکرد مالی و عملیاتی حسابرسی شده شرکت برای دوره مالی منتهی به ۱۴۰۲/۰۶/۳۱ و ۱۴۰۱ به شرح جدول زیر است:

شرح	سه ماه اول ۱۴۰۲		سه ماه دوم ۱۴۰۲		۶ ماهه منتهی به ۱۴۰۲/۰۶/۳۱		۶ ماهه منتهی به ۱۴۰۱/۰۶/۳۱		افزایش (کاهش)
	میلیون ریال	درصد	میلیون ریال	درصد	میلیون ریال	درصد	میلیون ریال	درصد	درصد
درآمدهای عملیاتی	۵,۶۱۱,۸۱۸		۹,۹۱۲,۱۸۵		۱۵,۵۲۴,۰۰۳		۶,۹۹۳,۱۵۶		٪۱۲۲
بهای تمام شده درآمد های عملیاتی	(۳,۴۲۲,۱۹۴)		(۴,۰۷۰,۲۹۸)		(۷,۴۹۲,۴۹۲)		(۴,۲۴۲,۷۶۳)		٪۷۷
سود ناخالص	۲,۱۸۹,۶۲۴		۵,۸۴۱,۸۸۷		۸,۰۳۱,۵۱۱		۲,۷۴۹,۳۹۳		٪۱۹۲
هزینه های فروش، اداری و عمومی	(۳۰۶,۷۹۰)		(۲۹۹,۱۱۰)		(۴۰۵,۹۰۰)		(۳۶۵,۵۲۹)		٪۶۶
سایر اقلام عملیاتی									
سود عملیاتی	۱,۸۸۲,۸۳۴		۵,۵۴۲,۷۷۷		۷,۴۲۵,۶۱۱		۲,۳۸۳,۸۶۴		٪۲۱۱
هزینه های مالی									
سایر درآمدها (هزینه) های غیر عملیاتی	۷۳,۲۴۸		(۱۱۳,۲۰۴)		(۳۹,۸۵۶)		۱۶۵,۸۵۵		-۱۲۴٪
سود قبل از کسر مالیات	۱,۹۵۶,۱۸۲		۵,۴۲۹,۵۷۳		۷,۳۸۵,۷۵۵		۲,۵۴۹,۷۱۹		٪۱۹۰
هزینه مالیات بردرآمد	(۴۴۴,۳۵۱)		(۹۵۹,۵۰۸)		(۱,۴۰۳,۸۵۹)		(۵۰۸,۰۹۹)		٪۱۷۵
سود خالص	۱,۵۱۱,۸۳۱		۴,۴۷۰,۰۶۵		۵,۹۸۱,۸۹۶		۲,۰۴۱,۶۲۰		٪۱۹۳

علت عمده افزایش درآمد و به تبع آن افزایش سود و حاشیه سود در دوره ۶ ماهه سال جاری نسبت به دوره مشابه گذشته می‌توان عوامل ذیل را نام برد:

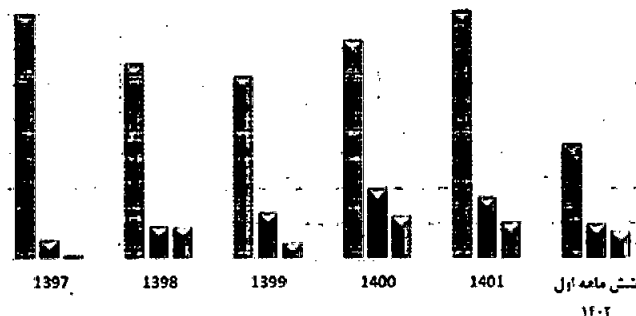
افزایش در مبلغ درآمد اجاره مخازن ناشی از افزایش حجم عملیات و همچنین تغییر نرخ تسعیر ارز در این بازه نسبت به بازه زمانی دوره قبل و افزایش در مبلغ درآمد انبارداری کالای عمومی ناشی از افزایش حجم عملیات و تغییر در نرخ تعرفه‌ها می‌باشد. از عوامل دیگر در افزایش درآمد و حاشیه سود خالص افزایش در مبلغ درآمد تخلیه و بارگیری کانتینر (THC) ناشی از افزایش در حجم عملیات، تغییر سهم شرکت با توجه به الحاقیه قرارداد فی مابین با کارفرمای اصلی در این بازه نسبت به بازه زمانی مشابه دوره قبل می‌باشد. در خصوص افزایش در سایر موارد درآمدی اعم از خدمات انبارداری کانتینر، سایر خدمات کالای عمومی و تخلیه و بارگیری مواد نفتی که افزایش مبلغ درآمد عمدتاً ناشی از افزایش حجم عملیات و تغییر در تعرفه بوده است.

### ۳-۱-۴- حجم عملیات:

در جدول زیر عملکرد شرکت توسعه خدمات دریایی و بندری سینا (سهامی عام) در حوزه کانتینری (بر حسب TEU) و سایر خدمات انجام شده در سال‌های گذشته و عملکرد دوره شش ماه ۱۴۰۲ آمده است:

شش ماهه اول ۱۴۰۲	۱۴۰۱	۱۴۰۰	۱۳۹۹	۱۳۹۸	۱۳۹۷	سبب
۶۲۲,۶۹۴	۱,۰۹۵,۰۹۲	۹۶۲,۸۲۲	۸۰۳,۳۷۱	۸۶۲,۱۲۳	۱,۰۷۷,۱۰۳	کانتینری (TEU)
۶,۵۳۸,۳۸۷	۱۴,۳۳۶,۱۹۶	۱۲,۵۱۶,۶۸۶	۱۰,۴۴۳,۸۲۳	۱۱,۲۰۷,۵۹۹	۱۴,۰۰۲,۳۳۹	کانتینری (تن)
۱,۹۴۴,۵۷۱	۳,۴۷۱,۷۵۶	۳,۹۳۷,۵۵۵	۲,۵۷۳,۳۳۰	۱,۸۴۶,۱۴۳	۱,۰۵۰,۱۴۷	فله و کالای عمومی (تن)
۱,۵۱۳,۷۶۹	۱,۹۸۵,۶۵۹	۲,۳۶۳,۱۲۵	۸۹۸,۶۸۸	۱,۷۵۹,۴۶۵	۱۹۱,۲۴۵	اسکله‌های نفتی (تن)
۳۶۰,۰۰۰	۵۹۷,۶۰۰	۲۴۰,۱۶۸	۹۱,۲۱۶	۳۱۴,۱۴۳	۱۶۹,۶۰۳	مخازن نفتی (مترمکعب)
۱۱۳,۸۴۹	۱۵۴,۱۴۹	۹۸,۴۰۵	۸۵,۴۴۵	۷۴,۳۶۶	۹۴,۹۷۹	انبارداری کانتینر (TEU)
۳۲۸,۰۴۲	۴۵۳,۱۹۷	۱,۱۵۶,۷۲۳	۷۶۶,۴۲۶	-	-	انبارداری فله و کالای عمومی (تن)

جدول تفکیک حجم ارائه خدمات به وزن (تن)						
شش ماهه اول ۱۴۰۲	۱۴۰۱	۱۳۹۹	۱۳۹۸	۱۳۹۷	سبب	
۶,۵۳۸,۳۸۷	۱۴,۳۳۶,۱۹۶	۱۲,۵۱۶,۶۸۶	۱۰,۴۴۳,۸۲۳	۱۱,۲۰۷,۵۹۹	۱۴,۰۰۲,۳۳۹	کانتینری (تن)
۱,۹۴۴,۵۷۱	۳,۴۷۱,۷۵۶	۳,۹۳۷,۵۵۵	۲,۵۷۳,۳۳۰	۱,۸۴۶,۱۴۳	۱,۰۵۰,۱۴۷	فله و کالای عمومی (تن)
۱,۵۱۳,۷۶۹	۱,۹۸۵,۶۵۹	۲,۳۶۳,۱۲۵	۸۹۸,۶۸۸	۱,۷۵۹,۴۶۵	۱۹۱,۲۴۵	اسکله‌های نفتی (تن)







گزارش تفسیری مدیریت  
دوره شش ماهه منتهی به ۳۱ شهریور ۱۴۰۲

۴-۱-۴- بهای تمام شده درآمدهای عملیاتی:

بهای تمام شده واقعی خدمات شرکت در دوره مالی منتهی به ۱۴۰۲/۰۶/۳۱ معادل ۷,۴۹۲,۴۹۲ است که نسبت به مدت مشابه قبل به میزان ۷۷ درصد رشد داشته است که دلیل آن عمدتاً ناشی از افزایش هزینه های دستمزد طبق مصوبه شواری عالی کار، افزایش در هزینه هزینه های تعمیر و نگهداری ناشی از افزایش سطح عمومی قیمت ها می باشد. (مبالغ به میلیون ریال)

شرح	سال مالی منتهی به ۱۴۰۱/۱۲/۲۹	دوره مالی منتهی به ۱۴۰۱/۰۶/۳۱	دوره مالی منتهی به ۱۴۰۲/۰۶/۳۱	افزایش (کاهش)
مبلغ بهای تمام شده (میلیون ریال)	۹,۵۶۹,۰۲۰	۴,۲۴۳,۷۶۳	۷,۴۹۲,۴۹۲	٪۷۷

مقایسه بهای تمام شده خدمات به تفکیک سرفصل های هزینه ای با مدت دوره مشابه قبل

(مبالغ به میلیون ریال)

عنوان	۶ ماهه منتهی به ۱۴۰۲/۰۶/۳۱	۶ ماهه منتهی به ۱۴۰۱/۰۶/۳۱	درصد افزایش (کاهش)
هزینه خدمات قراردادی - نیروی انسانی	۲,۷۵۲,۳۳۰	۲,۲۹۷,۵۱۴	٪۲۰
سایر هزینه های خدمات قراردادی	۳,۲۵۷,۵۴۸	۱,۰۷۸,۱۳۱	٪۲۰۲
حق بیمه قرارداد ها و ذخیره بیمه سخت و زیان آور	۴۱۵,۵۳۹	۱۳۴,۸۲۱	٪۲۰۸
تعمیرات و سوخت ماشین آلات	۲۹۹,۹۷۹	۱۸۵,۴۵۴	٪۶۲
استهلاک دارایی های ثابت مشهود	۱۵۳,۲۰۶	۱۲۵,۳۵۸	٪۲۲
اجاره انبار و محوطه بنادر و تجهیزات	۱۳۳,۸۷۰	۹۲,۵۷۷	٪۴۵
بیمه مسئولیت مدنی و دارایی و موجودی قطعات یدکی	۶۰,۳۲۷	۴۹,۷۶۰	٪۲۱
آب، برق، تلفن و گاز	۸۴,۹۹۰	۵۳,۹۳۳	٪۵۸
ابزار آلات و ملزومات مصرفی	۴۲,۷۵۴	۱۹,۱۲۲	٪۱۲۴
تعمیر و نگهداری اثاثه و وسایل نقلیه و سایر	۳۴,۹۰۹	۱۸,۹۱۳	٪۸۵
هزینه پذیرایی و ابدارخانه	۶۲,۳۹۴	۲۰,۸۴۷	٪۱۹۹
حمل و کرایه وسایل نقلیه	۴۷,۵۱۳	۲۷,۶۱۳	٪۷۲
حقوق و دستمزد و مزایا	۳۹,۷۵۰	۱۵,۹۸۴	٪۱۴۹
تعمیر و نگهداری ساختمان و تاسیسات	۳۳,۶۷۵	۵۹,۵۳۱	-۴۳٪
خدمات کامپیوتری و شبکه های	۱۳,۴۳۲	۹,۷۱۳	٪۳۸
سایر اقلام	۶۰,۲۷۷	۵۴,۴۹۲	٪۱۱
جمع	۷,۴۹۲,۴۹۲	۴,۲۴۳,۷۶۳	٪۷۷

از آنجا که عمده هزینه های شرکت هزینه نیروی انسانی می باشد و تحت عنوان هزینه خدمات قراردادی و سایر خدمات قراردادی ارائه گردیده است. با توجه به افزایش حقوق و دستمزد طبق مصوبه شورای عالی کار، در دوره شش ماهه ۱۴۰۲ نسبت به دوره مشابه قبل شاهد رشد هزینه های نیروی انسانی می باشیم، لازم به ذکر است علاوه بر هزینه نیروی انسانی، هزینه قطعات و لوازم یدکی و تعمیر و نگهداری ماشین آلات و تجهیزات به عنوان اصلی ترین اجزای بهای تمام شده می باشد. همچنین افزایش در هزینه بیمه قراردادهای افزایش در درآمدهای مشمول بیمه موضوع درآمدهای شرکت که در ارتباط با قراردادهای بلند مدت شرکت در بنادر می باشد.

۵-۱-۴- هزینه های فروش، اداری و عمومی:

شرح هزینه	۱۳۹۹/۱۰	۱۴۰۰/۰۹	۱۴۰۱/۰۶
هزینه خدمات قراردادی - نیروی انسانی	۲۵۵,۲۱۱	۱۲۰,۶۸۱	۱۹۵
حقوق و دستمزد و مزایا	۱۳۲,۵۵۲	۱۰۶,۵۴۱	۲۴
استهلاک دارایی های ثابت مشهود	۳۸,۸۶	۲۱,۶۲۲	۸
هزینه کارشناس و حق مشاوره و حق الوکاله	۱۵,۵۵۱	۱۳,۱۵۱	۱۸
هزینه حسابداری	۸,۴۱۹	۶,۵۰۱	۲۹
هزینه آب و برق، گاز	۳,۸۸۲	۲,۵۰۰	۵۵
تعمیر و نگهداری ساختمان و تاسیسات	۱۷,۹۷۸	۱۱,۹۱۲	۱۶
خدمات کامپیوتری و شبکه ای	۱۷,۳۷۸	۱۰,۲۶۵	۶۹
سایر اقلام	۱۱۶,۰۷۰	۶۳,۰۷۱	۸۲
جمع	۶۰۵,۹۰۰	۳۶۵,۵۲۹	۶۶

هزینه های فروش، اداری و عمومی در دوره مالی منتهی به ۱۴۰۲/۰۶/۳۱، معادل ۶۰۶ میلیارد ریال است که نسبت به مدت مشابه دوره قبل به میزان ۲۴۰ میلیارد ریال (۶۶ درصد) افزایش یافته که عمدتاً ناشی از افزایش سطح عمومی قیمتها، افزایش هزینه های دستمزد طبق مصوبه شورای عالی کار و همچنین افزایش در هزینه های خدمات کامپیوتری عمدتاً ناشی از هزینه های انجام رزمایش سایبری و نفوذ است.

۶-۱-۴- سیاست تقسیم سود:

سود نقدی تقسیمی بابت هر سهم، طبق مصوبه مجامع عمومی عادی سالیانه چهار ساله اخیر به همراه سود هر سهم بشرح جدول زیر می باشد:

سال	۱۳۹۹	۱۴۰۰	۱۴۰۱	۱۴۰۲
سود نقدی (میلیون ریال)	۲,۴۹۵,۱۱۸	۵۰	۷۵	۵
درآمد هر سهم (ریال)	۱,۹۰۶	۵,۵۲۶	۶,۶۳۶	۳,۰۶۵
سود نقدی هر سهم (ریال)	۱,۷۱	۵,۲۳۰	۵,۲۳۵	۲,۱
درصد تقسیم سود	۹۰	۹۶	۸۱	۹۸

۴-۲- جزئیات پرداخت و آخرین وضعیت پرداخت سود سهام مطابق مصوبه آخرین مجمع:

گروه سهامداران	سود تقسیمی سال ۱۴۰۱	دریافت نشده سال ۱۴۰۱	پرداخت نشده و قابل ارجاع
سهامداران حقوقی	۲,۱۰۳,۸۷۰,۰۰۰	۲,۸۹۵,۰۹۲	۱,۵۸۲
سهامداران حقیقی	۴۳۵,۴۰۶	۷,۵۱۷	۲۸,۶۵۵
سادهای سرمایه گذاری	۱۶۴,۴۶۶	۳,۱۲۹	۱,۱۲۴
صندوق سرمایه گذاری	۵۶۲,۹۰۹	-	۲,۴۷۰
جمع	۴,۲۶۶,۶۵۲	۲,۹۰۵,۷۴۸	۲۳,۸۲۲

لازم به توضیح است از مبلغ ۲,۸۹۵,۰۹۲ میلیون ریال سهامداران حقوقی مبلغ ۲,۸۹۴,۶۷۰ میلیون ریال طی اسناد پرداختی به سهامداران عمده پرداخت شده است و باقیمانده آن مربوط به سهامدارانی است که فرآیند ثبت نام آنها در سامانه سجام کامل نشده است.

سود سهام سال ۱۴۰۱	کل مبلغ سجام و غیر سجام	باقی مانده
۴,۲۶۶,۶۵۲	۱,۲۶۰,۸۵۲	۲,۹۰۵,۷۴۸
سود سهام سنوات گذشته	۵۱,۵۶۶	۳۳,۸۲۲
باقی مانده سود سهام	۱,۲۷۸,۶۲۷	۲,۹۳۹,۵۸۰

سود تقسیمی سهام سال ۱۴۰۱ به مبلغ ۴,۲۶۶,۶۵۲ میلیون ریال بوده که در تاریخ ۱۴۰۲/۰۶/۱۳ از طریق سامانه سجام به مبلغ ۹۸۰,۵۶۱ میلیون ریال و همچنین سود سهامداران عمده در قالب اسناد پرداختی به مبلغ ۲,۸۹۴,۶۷۰ میلیون ریال پرداخت شده است. مانده سود سهام پرداختی مرتبط با سال های ۱۳۹۲ الی ۱۴۰۰ بوده که مرتبط با آن دسته از سهامدارانی می باشد که تاکنون نتوانسته اند سود سهام خود را دریافت نمایند. در این خصوص در مرداد ماه ۱۴۰۲ اطلاعیه مبنی بر ثبت نام سهامدارانی که تاکنون موفق به دریافت سود نشده اند در سامانه کدال افشا و از این دسته از سهامداران تقاضا گردید نسبت به ثبت نام در سامانه سجام اقدام و یا به بانک سینا جهت دریافت سود خود مراجعه نموده و یا در غیر این صورت اطلاعات لازم را به صورت کتبی جهت دریافت سود خود به شرکت ارسال نمایند.

۴-۳- تغییرات در پرتفوی سرمایه گذاری ها، ترکیب دارایی ها و وضعیت شرکت:

۴-۳-۱- تغییرات در پرتفوی سرمایه گذاری ها

تاریخ پایان دوره	درصد مالکیت	مبلغ سرمایه گذاری	تاریخ پایان دوره	درصد مالکیت	مبلغ سرمایه گذاری
۱۴۰۲/۰۹/۳۰	۴.۹۲	۳۹۱.۲۰۶	۱۴۰۲/۰۹/۳۰	۴.۹۲	۳۹۱.۲۰۶
۱۴۰۲/۰۶/۳۰	۴.۹۲	۳۹۱.۲۰۶	۱۴۰۲/۰۶/۳۰	۴.۹۲	۳۹۱.۲۰۶

شرکت برق و انرژی پیوند گستر پارس





در سال ۱۳۸۹، نیروگاه سیکل ترکیبی قم در راستای اجرای سیاستهای اصل ۴۴ قانون اساسی جمهوری اسلامی به مزایده گذاشته شد و کنسرسیومی از شرکت‌های تابعه بنیاد مستضعفان انقلاب اسلامی از جمله شرکت توسعه خدمات دریایی و بندری سینا (سهامی عام) اقدام به خرید نیروگاه نمودند. صاحبان سهام جدید به منظور حفظ و صیانت از سرمایه گذاری بعمل آمده و اداره امور نیروگاه، اقدام به تاسیس شرکتی تحت عنوان شرکت برق و انرژی پیوند گستر پارس نمودند که به عنوان مالک نیروگاه عهده دار حفظ سرمایه و بهره‌گیری حداکثری از سرمایه‌گذاری بعمل آمده باشد. در اسفند ماه سال ۱۳۹۷ این شرکت به میزان ۵ درصد در سهام شرکت برق و انرژی پیوند گستر پارس سرمایه گذاری نمود که در این خصوص اضافه می نماید همگام با سیاست‌های بنیاد مستضعفان انقلاب اسلامی اقدامات لازم جهت پذیرش شرکت مذکور در بازار بورس اوراق بهادار انجام و شرکت مذکور در تاریخ ۱۳۹۹/۰۶/۱۲ در بازار فرابورس عرضه گردید و شرکت توسعه خدمات دریایی و بندری سینا (سهامی عام) فروش یک درصد از ۵ درصد سهام تحت مالکیت خود را متعهد گردید.

#### ۲-۳-۴- نقدینگی و جریان‌های نقدی:

خلاصه صورت جریان های نقدی شرکت در مقایسه با مدت مشابه در جدول زیر آورده شده است. بر این اساس جریان خالص ورود نقد حاصل از فعالیت‌های عملیاتی شرکت نسبت به مدت مشابه دوره قبل با ۱۹۳٪ افزایش مواجه شده است. افزایش جریان خالص خروج نقد حاصل از فعالیت‌های سرمایه‌گذاری ناشی از پرداختهای نقدی خرید دارایی نسبت به مدت مشابه سال قبل است. افزایش جریان خالص خروج نقد حاصل از فعالیت‌های تأمین مالی ناشی از پرداختهای نقدی بابت سود سهام بوده است.

(ارقام به میلیون ریال)			شرح
درصد تغییرات	۱۴۰۱/۰۶/۳۱	۱۴۰۲/۰۶/۳۱	
۱۹۳٪	۱,۸۲۴,۴۷۵	۵,۳۴۶,۷۲۱	جریان خالص ورود نقد حاصل از فعالیت‌های عملیاتی
۵۵۲٪	(۲۸۲,۳۱۷)	(۱,۸۳۸,۶۹۶)	جریان خالص خروج نقد مصرفی در فعالیتهای سرمایه گذاری
۴۷٪	(۸۴۲,۴۵۰)	(۱,۲۳۸,۲۹۶)	جریان خالص خروج نقد مصرفی در فعالیتهای تأمین مالی
۲۲۴٪	۶۹۹,۸۰۸	۲,۳۶۹,۷۲۹	خالص افزایش در موجودی نقد

#### ۳-۳-۴- تغییرات در ترکیب دارایی های شرکت:

خالص دارایی های شرکت در مقایسه با مدت مشابه دوره قبل در جدول زیر آورده شده است. افزایش ۵۴٪ در داراییهای غیر جاری عمدتاً ناشی از افزایش در دارایی های درجیان مرتبط با پروژه های جاری شرکت و همچنین افزایش در پیش پرداختهای سرمایه‌ای ناشی از خرید ماشین آلات و سیلو مطابق توضیحات مندرج در یادداشت ۱-۱-۳۴ صورتهای مالی می باشد.

درصد تغییرات			شرح
۱۴۰۱/۰۶/۳۱	۱۴۰۲/۰۶/۳۱		
۵۴٪	۶,۶۵۷,۸۶۶	۱۰,۲۴۵,۲۰۹	دارایی های غیر جاری - میلیون ریال
۶۸٪	۶,۳۱۷,۹۶۲	۱۰,۶۲۵,۷۵۱	دارایی های جاری - میلیون ریال

۴-۳-۴- وضعیت سرمایه در گردش:

وضعیت سرمایه در گردش معیاری برای اندازه گیری نقدینگی، بهزه وری عملیاتی و سلامت مالی می باشد. مطابق جدول زیر، سرمایه در گردش شرکت در دوره منتهی به ۱۴۰۲/۰۶/۳۱ در مقایسه با دوره مالی قبل ۱۰۶ درصد افزایش یافته است.

شرح	۱۴۰۲/۰۶/۳۱	۱۴۰۱/۰۶/۳۱	درصد تغییرات
دارایی جاری	۶,۳۱۷,۹۶۲	۱,۶۲۵,۷۵۱	۵۲٪
بدهی جاری	۵,۳۵۷,۵۳۵	۸,۶۲۲,۷۵۷	۶۱٪
سرمایه در گردش	۹۶۰,۴۲۷	۲۰۰,۹۹۲	۱۰۸٪

۴-۳-۵- تغییر در شرایط و ضوابط قراردادهای:

براساس الحاقیه بازنگری پایانه کانتینری شماره دو مجتمع بندری شهید رجایی به شماره ۴۳۷۶۳ در تاریخ ۱۴۰۱/۱۲/۲۳، قرارداد شماره ۱۷۱۶ مورخ ۹۷/۰۲/۰۱، مورد بازنگری و جهت اصلاح و اقدام، ابلاغ گردید. براین اساس سهم شرکت سینا از نرخ پایه قرارداد از مبلغ ۱۰۰,۱۲۲ با تسهیم ۰,۳۷٪، به مبلغ ۲۳۱,۷۶۲ با تسهیم ۰,۲۶٪ تغییر یافت.

۵- مهم ترین معیارها و شاخص های عملکرد برای ارزیابی عملکرد در مقایسه با اهداف اعلام شده

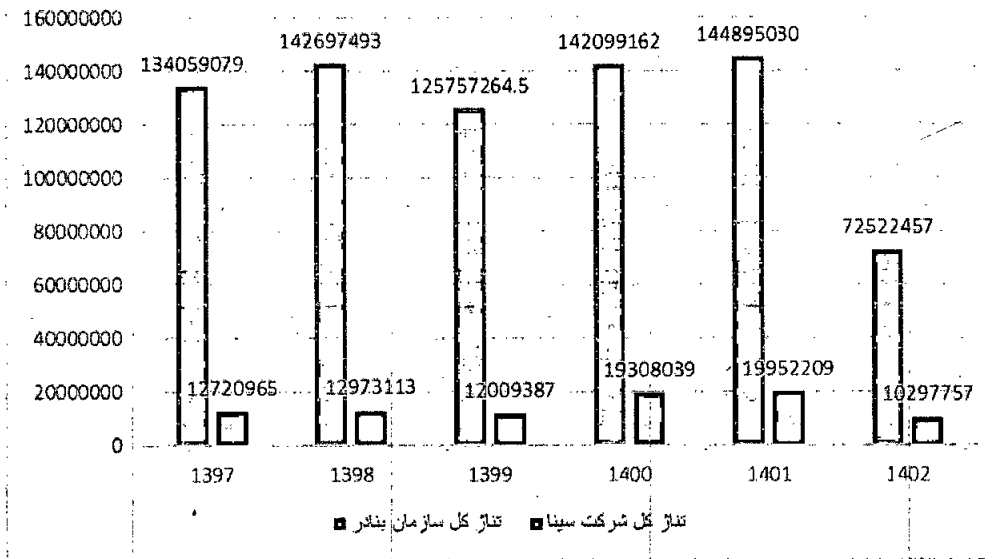
۵-۱- شاخص ها و معیارهای عملکرد برای ارزیابی:

۵-۱-۱- مقایسه عملکرد شرکت با اهداف تعیین شده:

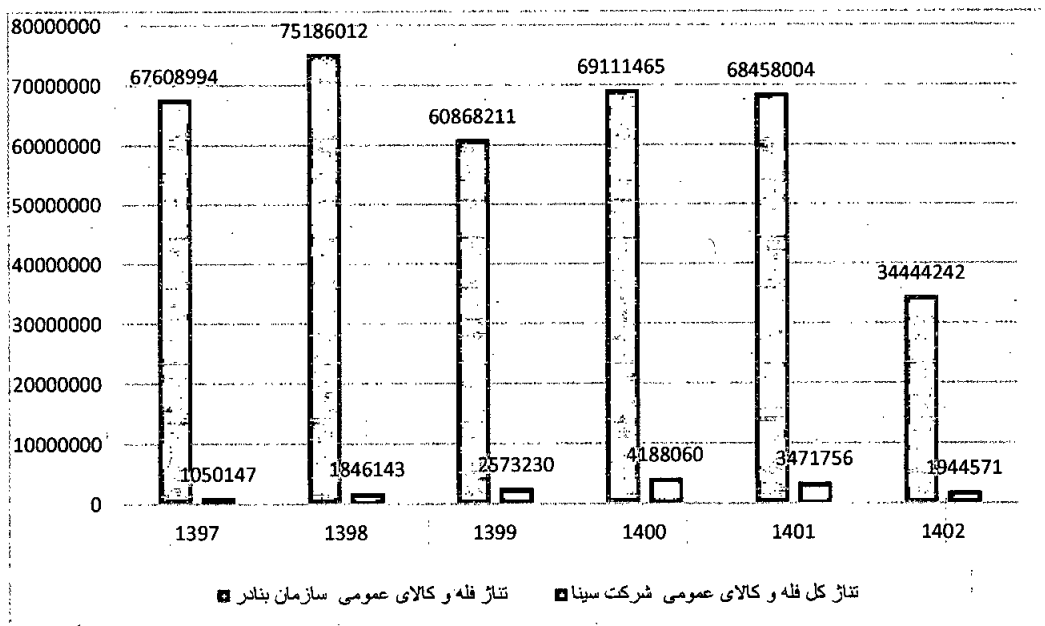
به منظور ارزیابی عملکرد شرکت در دوره شش ماهه منتهی به ۱۴۰۲/۰۶/۳۱ شاخص ها و معیارهای اصلی مقایسه با بودجه اولیه به شرح جدول زیر آورده شده است.

شرح	۱۴۰۲/۰۶/۳۱	۱۴۰۱/۰۶/۳۱	درصد تغییرات
درآمدهای عملیاتی	۱۰,۴۶۳,۰۰۰	۱۵,۵۲۲,۰۰۰	۱/۷۱
بهای تمام شده درآمدهای عملیاتی	۵,۶۰۸,۷۳۷	۷,۴۹۲,۴۹۲	۱/۱۳۴
سود ناخالص	۳,۴۴۷,۶۱۳	۸,۰۲۹,۵۰۸	۱/۲۲۲

۲-۱-۵- مقایسه عملیات تخلیه و بارگیری کلیه کالا از سال ۱۳۹۷- شش ماهه اول ۱۴۰۲ (بر حسب تن):



میزان تناژ تخلیه و بارگیری کلیه کالاهای کانتینری، عمومی، فله خشک و مایع در بندر کشور در طی شش ماهه اول ۱۴۰۲ به میزان ۷۲,۵۲۲,۴۵۷ تن می‌باشد که نسبت به شش ماهه اول سال ۱۴۰۱ به میزان ۱/۸ درصد کاهش یافته است. بر اساس نمودار فوق میزان تناژ تخلیه و بارگیری کلیه کالاهای کانتینری، عمومی، فله خشک و مایع شرکت سینا در طی شش ماهه اول سال ۱۴۰۲ به میزان ۱۰,۲۹۷,۷۷۵ تن می‌باشد که نسبت به سال ۱۴۰۱، ۲۱/۵ درصد افزایش داشته است.



میزان تناژ تخلیه و بارگیری کالاهای فله خشک و مایع در بنادر کشور در طی شش ماهه اول ۱۴۰۲ به میزان ۳۴,۴۴۴,۲۴۲ تن می‌باشد که نسبت به شش ماهه اول ۱۴۰۱، ۲/۷ درصد افزایش داشته است. بر اساس نمودار فوق میزان تناژ تخلیه و بارگیری کلیه کالاهای کالاهای، فله خشک و مایع شرکت سینا در طی شش ماهه اول سال ۱۴۰۲ به میزان ۱,۹۴۴,۵۷۱ تن می‌باشد که نسبت به شش ماهه اول سال ۱۴۰۱، ۱۳/۸ درصد افزایش داشته است.

• بر اساس نمودار فوق میزان تناژ تخلیه و بارگیری کالاهای کانتینری در بنادر کشور در طی شش ماهه اول سال ۱۴۰۲ به میزان ۱۲,۱۹۳,۶۷۱ تن می‌باشد که نسبت به شش ماهه اول سال ۱۴۰۱ به میزان ۳/۳ درصد کاهش داشته است.

#### ۳-۱-۵- ارزیابی عملکرد شرکت:

۱-۳-۱-۵- مقایسه عملیات تخلیه و بارگیری کالای کانتینری شرکت از سال ۱۳۹۷- شش ماهه اول ۱۴۰۲ (بر حسب TEU):  
میزان تخلیه و بارگیری کالاهای کانتینری شرکت در طی شش ماهه اول سال ۱۴۰۲ به میزان ۶۲۲,۶۹۴ TEU می‌باشد که نسبت به شش ماهه اول سال ۱۴۰۱ میزان ۱۶/۹ درصد افزایش داشته است.

۲-۳-۱-۵- مقایسه عملیات تخلیه و بارگیری کالای عمومی شرکت از سال ۱۳۹۷- شش ماهه اول ۱۴۰۲ (بر حسب تن):  
میزان تخلیه و بارگیری کالاهای عمومی شرکت در طی شش ماهه اول سال ۱۴۰۲ به میزان ۱,۹۴۴,۵۷۱ تن می‌باشد که نسبت به شش ماهه اول سال ۱۴۰۱ به میزان ۱۳.۸ درصد افزایش داشته است.

۳-۱-۳-۵- مقایسه عملیات اجاره مخازن نفتی شرکت از سال ۱۳۹۷-۱۴۰۲ (بر حسب متر مکعب):  
میزان اجاره مخازن شرکت در طی شش ماهه سال ۱۴۰۲ به میزان ۳۶۰,۰۰۰ مترمکعب می‌باشد که نسبت به شش ماهه اول سال ۱۴۰۱ به میزان ۱۵۰ درصد افزایش داشته است.

#### ۴-۱-۵- شاخص‌های عملکردی فنی و عمران:

۱. شاخص آماده به کار تجهیزات استراتژیک:
  - ✓ بازه سنجش - ۶ ماهه
  - ✓ مقدار میانگین در سال ۱۴۰۲: ۸۸/۰۸ درصد
  - ✓ محدوده مجاز: ۹۰-۹۸ درصد
  - ✓ توضیحات: با توجه به تحریم‌ها و کمبود شدید قطعات یدکی در کشور این شرکت توانسته است با تکیه بر توان و تخصص نیروها و امکانات داخل کشور بسیاری از قطعات را بازطراحی و در داخل کشور تولید کرده و از این طریق از خارج از سرویسی تجهیزات استراتژیک مانند گنتری کرین‌ها، ترانستینرها و جرثقیل‌های سنگین جلوگیری کند.
۲. آماده بکاری تجهیزات عمومی:
  - ✓ بازه سنجش - یک ماهه
  - ✓ مقدار میانگین در شش ماه اول سال ۱۴۰۲: ۸۸/۳۵ درصد
  - ✓ محدوده مجاز: ۸۰-۹۵ درصد
  - ✓ توضیحات: با توجه به تحریم‌ها و کمبود شدید قطعات یدکی در کشور این شرکت توانسته است با تکیه بر توان و تخصص نیروها و امکانات داخل کشور بسیاری از قطعات را بازطراحی و در داخل کشور تولید کرده و از این طریق از خارج از سرویسی تجهیزات عمومی مانند لیفتراک‌ها، کشنده‌ها و جرثقیل‌های سبک جلوگیری کند.
۳. هزینه کل نت به ارزش جایگزینی تجهیزات:

- ✓ بازه سنجش - یک ساله
- ✓ مقدار میانگین در شش ماه اول سال ۱۴۰۲: ۰/۵۰ درصد
- ✓ محدوده مجاز: ۰/۷-۳/۶ درصد
- ✓ توضیحات: مقادیر این شاخص نشان گر آن است که شرکت توانسته هزینه های نگهداری و تعمیر خود را در رنج قابل قبول حفظ و از تحمیل هزینه های سنگین تعمیرات و قطعات یدکی بر دوش شرکت جلوگیری نماید.
- ۴. ارزش موجودی کالا در انبار به ارزش جایگزینی تجهیزات:
- ✓ بازه سنجش - یک ساله
- ✓ مقدار میانگین در شش ماه اول سال ۱۴۰۲: ۰/۵۸ درصد
- ✓ محدوده مجاز: ۰/۳-۱/۵ درصد
- ✓ توضیحات: مقدار مناسب این شاخص نشان گر این است که این شرکت توانسته مقدار کافی ( نه کمتر و نه بیشتر) از قطعات یدکی مورد نیاز خود را در انبارها فراهم کرده و با ایجاد تعادل موجودی انبار از هزینه های انبارداری و یا کمبود قطعات یدکی جلوگیری نماید:
- ۵. هزینه کل نت به یک واحد خدمات (تن):
- ✓ بازه سنجش - یک ساله
- ✓ مقدار میانگین در شش ماه اول سال ۱۴۰۲: ۸۴,۶۴۸ ریال
- ✓ محدوده مجاز: ۳۹,۰۸۴ الی ۷۸,۱۶۹ ریال
- ✓ توضیحات: این شاخص مقدار هزینه های نت به ازای یک تن خدمات می باشد که کمترین و بیشترین آن بر اساس کمترین و بیشترین درصد مجاز هزینه تعمیرات در استاندارد SMRP محاسبه شده و همانطور که ملاحظه می گردد این شرکت در این شاخص نیز در رنج قابل قبولی قرار دارد.
- ۶. هزینه آموزش پرسنل فنی به کل حقوق پرداختی به پرسنل فنی:
- ✓ بازه سنجش - یک ساله
- ✓ مقدار میانگین در شش ماه اول سال ۱۴۰۲: ۰/۶۴ درصد
- ✓ محدوده مجاز: ۲ الی ۵ درصد
- ✓ توضیحات: متأسفانه به دلایل شرایط همه گیری بیماری کرونا در کشور این شرکت در سال گذشته موفق به برگزاری دوره های آموزشی حضوری به حد کافی نگردیده و از این رو باعث گردید این شاخص افت چشمگیری داشته باشد.
- ۷. تعداد فعالیت برنامه ریزی شده به کل فعالیت های نت:
- ✓ بازه سنجش - شش ماهه
- ✓ مقدار میانگین در شش ماه اول سال ۱۴۰۲: ۸۴/۶۶ درصد
- ✓ محدوده مجاز: ۸۵ الی ۹۵ درصد
- ✓ توضیحات: این شاخص نشان می دهد که این شرکت در امر تعمیرات بیشتر متکی بر برنامه ریزی بوده است و تعداد دستور کارهای موردی و اضطراری بسیار کمتر از دستور کارهای برنامه ای می باشد.
- ۸. تعداد سوانح انسانی به ۲۰۰,۰۰۰ ساعت کار نیروی انسانی:
- ✓ بازه سنجش - یک ساله
- ✓ مقدار میانگین در سال ۱۴۰۲: ۰
- ✓ محدوده مجاز: < ۲ مورد
- ✓ توضیحات: خوشبختانه در سال گذشته هیچ سانحه منجر به جرح یا فوت در واحد فنی این شرکت رخ نداده و این نشانگر انجام تعمیرات برابر با قوانین و مقررات واحد بام در حال انجام است ایمنی در اولویت این شرکت قرار دارد.



۵-۱-۵- شاخص های عملکردی سرمایه انسانی:

وضعیت	توسعه فردی	بهره‌وری	بهره‌وری تیم	بهره‌وری سازمان	بهره‌وری کل	شاخص
رضانیت شغلی	۶۴	۶۲	۶۷	۶۱	۵۶	۶۸
تعهد سازمانی	۸۱	۸۰	۸۲	۷۵	۶۸	۷۱
ثروت سازمانی	۸۹	۷۸	۸۵	۸۱	۶۷	۷۵
ولتارهای سه‌روزه	۸۴	۷۸	۸۵	۸۱	۷۱	۷۴

۵-۱-۶- شاخص های عملکردی عملیات و ایمنی:

ردیف	عنوان شاخص	وضعیت نرمال	مقدار	وضعیت
۱	نرم شناور رجایی (زیر ۱۰۰ متر)	از نرم استاندارد تا ۵٪ بالاتر	٪۲۱.۹	عالی
۲	نرم شناور رجایی (۱۰۰ تا ۲۰۰ متر)	از نرم استاندارد تا ۵٪ بالاتر	٪۱۲.۳	عالی
۳	نرم شناور رجایی (۲۰۰ تا ۳۰۰ متر)	از نرم استاندارد تا ۵٪ بالاتر	٪۱۵.۱	عالی
۴	نرم شناور رجایی (۳۰۰ متر به بالا)	از نرم استاندارد تا ۵٪ بالاتر	٪۱.۷	نرمال
۵	نرم شناور بوشهر	از نرم استاندارد تا ۵٪ بالاتر	٪۱۲.۳	خیلی خوب
۶	نرم کنتری گرین رجایی	۲۵	۲۵.۵۸	نرمال
۷	نرم کنتری گرین بوشهر	۲۰	۲۲.۷۵	نرمال
۸	خسارت به شناور رجایی	بین ۰.۲۳۳ تا ۰.۶۲۱	۲	ضعیف
۹	خسارت به کانتینر رجایی	بین ۰.۲۳۳ تا ۰.۶۲۱	۰.۰۱	خیلی خوب
۱۰	خسارت به شناور بوشهر	بین ۰.۲۳۳ تا ۰.۶۲۱	۰	عالی
۱۱	خسارت به کانتینر بوشهر	بین ۰.۲۳۳ تا ۰.۶۲۱	۰	عالی
۱۲	میانگین توقف کشنده در ترمینال بوشهر	از ۴۰ تا ۵۰ دقیقه	۴۸.۵	نرمال
۱۳	توزیع شیفت کنتری گرین در رجایی	۴.۵ الی ۶٪	۳.۶۵	خیلی خوب

تعداد شناور در بندر شهید رجایی ۵۶۰ و تعداد خسارت ۱۱ شناور

۷-۱-۵- نسبت های مالی:

اطلاعات نسبت های مالی شرکت در دوره شش ماه اول ۱۴۰۲ در مقایسه با دوره مشابه قبل به ترتیب در جدول زیر ارائه شده است.

نسبت	نسبت جاری	مرتب	دائری های جاری / بدهی های جاری	۱۳۹۹	۱۴۰۲
نسبت نقدینگی	نسبت سریع	مرتب	(موجودی کالا پیش پرداختها) - دائری های جاری / بدهی های جاری	۰/۹۷	۰/۹۹
نسبت توانایی پرداخت	نسبت گردش دارایی های ثابت	مرتب	دارایی خالص / میانگین دارایی های ثابت	۱۵۷	۱۹۵
	گردش کل داراییها	مرتب	درآمد خالص / میانگین کل دارایی ها	۷۶۳	۷۸۹
نسبت های سرمایه ای	نسبت بدهی	درصد	جمع کل بدهی ها / جمع کل دارایی ها	۷۵۹	۷۲۸
	نسبت بدهی به ارزش ویژه	درصد	جمع کل بدهی ها / ارزش ویژه	۷۸۰	۷۶۰
نسبت های سودآوری	حاشیه سود ناخالص	درصد	سود ناخالص / درآمد خالص	۷۳۹	۷۵۲
	حاشیه سود خالص	درصد	سود خالص / درآمد خالص	۲۸	۷۲۹
نسبت های سودآوری	بازده دارایی ها ROA	درصد	سود خالص / کل دارایی ها	۷۲۹	۷۲۹
	بازده حقوق صاحبان سهام ROE	درصد	سود خالص / حقوق صاحبان سهام	۲۸	۵۵
سود هر سهم (EPS)		ریال	سود خالص / تعداد سهام عادی	۸۱۸	۲,۳۹۸